

# ВІЛЛА ТУГЕНДГАТ

Віллу для подружжя Грети та Фріца Тугендгат спроектував у 1928–1929 роках архітектор Людвіг Міс ван дер Роє. Це мистецький твір унікальний з точки зору конструкції, інноваційного просторового рішення, облаштування інтер'єру, технічної підтримки та вписаності у природний ландшафт. Вілла Тугендгат вочевидь є однією з перших будівель, в якій для приватної споруди було використано сталеву несучу конструкцію у вигляді стовпів у хрестовій проекції. В інтер'єрі використані рідкісні матеріали – онікс з Марокко, італійський травертин, деревина з південно-східної Азії. У проєкті брали участь Лілі Райх, Сергійус Ругенберг і Маркета Мюллер. Винятковим було і технічне забезпечення – повітряне опалення та охолодження, електричне регулювання вікон, фотоелемент у входу.

Окрема триповерхова вілла вписана у горбистий ландшафт, її житлові приміщення орієнтовані на південний захід. Домінантою вуличного фасаду, який створює лише найвищий третій поверх, є заокруглена стіна з молочного скла біля входу та прохід на терасу, який слугує ніби рамкою для виду на брненську панораму та відокремлює житлову частину дому і частину, призначену для персоналу. Площа забудови складає 907 м<sup>2</sup>, площа основної житлової частини 237 м<sup>2</sup>.

## БУДІВНИЧИ

Подружжя Грета Тугендгат, дівоче прізвище Леф-Бер (16 травня 1903, Брно – 10 грудня 1970, Санкт-Галлен), та Фріц Тугендгат (10 жовтня 1895, Брно – 22 березня 1958, Санкт-Галлен) походило з німецькомовних єврейських родин текстильних промисловців та торговців. Батько Грети, Альфред Леф-Бер, подарував доньці у березні 1929 року ексклюзивну ділянку для будівництва, що була частиною території за його віллою та вирізнялася прекрасним видом на історичну панораму Брно. Міс приїхав у Брно у вересні 1928 року і був захоплений розташуванням ділянки, а також надзвичайним рівнем брненської архітектури, тож прийняв замовлення. Освічені клієнти поважали його бачення, а фінансові ліміти не відігравали важливої ролі. Будівництво

розпочалося в середині 1929 року, дім було завершено 1 грудня 1930 року. Будівництво проводила брненська будівельна фірма братів Моржіца та Артура Айслерів.

Людвіг Міс ван дер Роє (29 березня 1886, Аахен – 17 серпня 1969, Чикаго) отримав ремісничу підготовку у кам'яній майстерні свого батька. У 1905–1907 роках він працював рисувальником в ательє Бруно Пауля, у 1908–1911 роках архітектором у Петера Беренса. У 1913 році відкрив власне архітектурне бюро в Берліні. У 1928 році спроектував німецький павільйон для Всесвітньої виставки у Барселоні. У 1930–1933 роках був останнім директором Баугаузу. У 1938 році емігрував до США, де відкрив своє проєктне бюро в Чикаго.

Лілі Райх (16 червня 1885, Берлін – 14 грудня 1947, Берлін) вивчилася на швачку, у 1908 році почала працювати у Віденських майстернях (Wiener Werkstätte) Йозефа Гоффманна. У 1912 році стала членкинею Німецької федерації (Werkbund). У 1924–1926 роках працювала у Відділенні виставок у Франкфурті-на-Майні. Тут відбулася її доленосна зустріч із Місом ван дер Роє. Вони стали партнерами у житті й роботі, разом протягом наступних десяти років запропонували архітектурне рішення для низки виставок та інтер'єрів. Обидва увійшли до керівництва німецького представництва на Всесвітній виставці у Барселоні у 1929 році, де Лілі Райх брала участь у створенні інтер'єрів німецького павільйону. З 1932 року вона була керівницею ткацького ательє та відділення будівництва у Баугаузі, аж до закриття школи націонал-соціалістами у 1933 році.

## ТРЕТІЙ ПОВЕРХ

### ВЕРХНЯ ТЕРАСА (А)

Вхідна, вулична тераса має два рівні. Вхідний рівень прямо переходить у доріжку, нижчий рівень на південно-східному боці слугує для технічного забезпечення дому і сюди виходять отвори для скидання коксу, ліфт для попелу та вентиляція. Через широкий критий перехід між головною частиною і частиною для персоналу, що початково замикався

простим поруччям, можна пройти до задньої частини тераси з виглядом на замок Шпілберк.

На цьому поверсі частина для персоналу складається з квартири, де початково жили водій та управитель. Нині ця частина слугує адміністрації вілли. Гараж розміщений під всім домом по його межі, у той час це не відповідало будівельним нормам.

На терасу можна вийти з будь-якої кімнати (окрім кімнати виховательки). Грета Тугендгат згадує, що діти на терасі мали ванночку з водою, ящик з піском і їздили там у машинках. Пергола була зарослою зеленню, перила кругової лавиці завиті у плетисті троянди.

Покриття несучих стовпів із листової латуні на терасі не хромоване та не відполіроване (як це зроблено в головній вітальні), воно штучно патиноване, щоб мало бронзуватий колір. На південно-східній стіні тераси ви можете подивитися у т. зв. археологічне віконце (приблизно 1 м<sup>2</sup>), де відкрито оригінальну поверхню фасаду.

Верхня тераса пропонує чудовий вид на історичну панораму міста, що обрамлюється з обох боків домінантами Брно – замком Шпілберк та собором св. Петра і Павла. Вілла Леф-Бер, рідний дім Грети, розміщена в нижній частині ділянки на вулиці Дробного. У сусідніх садках на захід від дому видніються стріхи вілл Арнольда та Гіскра, найстаріших об'єктів першої колонії вілл у Брно, закладеної на пагорбі над парком Лужанки ще у 1860 році. Особистою віллою будівничого Йозефа Арнольда з 1909 року володіла Цеціліє Гоже, тітка Грети Тугендгат.

### САД

Сад Міс проєктував разом із брненською ландшафтною дизайнеркою Маркеттою Мюллер. В його основі – трав'яниста лука, задумана у дусі «betonte Leere» («увираженої порожнечі»). Місце для літнього відпочинку під вербою по осі кореспондує з ідальнею у житловій частині. У нинішньому садку вілли Леф-Бер стоїть будиночок садівника. Сади обох будинків завжди територіальну, але не архітектурну єдність. У «комунікації» дому із садом є кілька важливих моментів. Дивлячись із верхньої тераси та з вікон кімнат у спальному просторі, безперешкодно видно

окремі будівельні доміанти міста та інтимність зелені – поєднання з навколишньою природою. Дивлячись із садка, видно трав'янисту луку з деревами та рослинами на фасадах, що створює ефект оптичного «зникнення» маси будівлі у зелені. З північно-західного боку дому є грядка для вирощування трав.

### ВХІДНА ЗАЛА (В)

Із підвітряного боку за дугою молочної заскленої стіни розміщений головний вхід у дім. Одинарні вхідні двері з обох боків вкриті шпоном із палісандру. Крило дверей займає всю світлу висоту кімнати, як і всі інші двері у житловій кімнаті (звичайну висоту мають тільки двері до вторинних приміщень). Як зазначала Грета Тугендгат, Міс вважав двері і вікна частиною будівлі, а не лише дірками у стінах. Висота дверей є одним із атрибутів вільного відкритого простору та елімінує горизонталі, що обмежуються лише підлогою та стелею. Навпроти входу є стіна з палісандровим шпоном і дверима до малого передпокою, з якого можна вийти на терасу. Біля стіни стоїть копія оригінальних меблів, круглий столик (MR 140) із двома кріслами типу «Штутгарт» із бильцями (MR 20). Праворуч – вхід до батьківської секції та гардеробна із дзеркалом.

Із Чернопольної вулиці залу просвічує заокруглена стіна з непрозорого скла, поверхня якого із зовнішнього боку блискуча, а з внутрішнього – матова. На підлозі та гвинтових сходах розміщений італійський травертин. Штукатурка на стіні і стелі створена обробленим штучним мармуром. Несучі стовпи покриті мосяжним листом, який, так само як поручні, хромований і натертий. Це рішення ми зустрінемо і в головній вітальні.

### БАТЬКІВСЬКА СЕКЦІЯ (С)

#### ВАННА БАТЬКІВ

Із передпокою між кімнатами пана Фріца та пані Грети є доступ до ванної із туалетом. Освітлення приміщення забезпечене отвором у стелі з вентиляційними віконцями. У коридорі розташовані скрині для взуття та білизни, обидві кремово-білого кольору.

#### КІМНАТА ФРІЦА ТУГЕНДГАТА

Кімната виконувала функції спальні та кабінету. Попід стіною розміщені оригінальні вбудовані шафи з палісандровим шпоном, всередині шафи використано дерево клена. Перед стіною із шаф розміщене ліжко. Перпендикулярно до вікна стоїть робочий стіл із двома кріслами типу «Штутгарт» без бильць (MR 10), біля стіни за столом розміщена низька книжкова шафа, над якою початково висів портрет Еміля Тугендгата, батька Фріца. На підлозі, як і у всіх інших кімнатах та в головній вітальні, лежить лінолеум фірми «DLW» (Deutsche Linoleum Werke) сметанового кольору. Цей матеріал архітектор обрав насамперед для того, щоб підлога виглядала як однакова, нейтральна за кольором поверхня. Інтер'єр доповнюють два східні килими.

#### КІМНАТА ГРЕТИ ТУГЕНДГАТ

Кімната виконувала функції спальні та жіночого гардеробу. Ліворуч попід стіною розміщені оригінальні вбудовані шафи з палісандровим шпоном. Ліжко розташоване навпроти вікна, під вікном – невелика софа для відпочинку. Біля софи висить дзеркало із верхнім освітленням та туалетним столиком, перед дзеркалом – табурет «Барселона». Для сидіння служать стільці «Брно» із рамкою зі стрічкової сталі, вкриті черешнево-червоною шкірою, та круглий столик із трубною сталі. На підлозі був килим із білої овечої шерсті. Навпроти вікна біля вбудованої стіни із шаф розміщені двері, якими пані Грета могла пройти через малий передпокій прямо в кімнату хлопців.

### ДИТЯЧА СЕКЦІЯ (D)

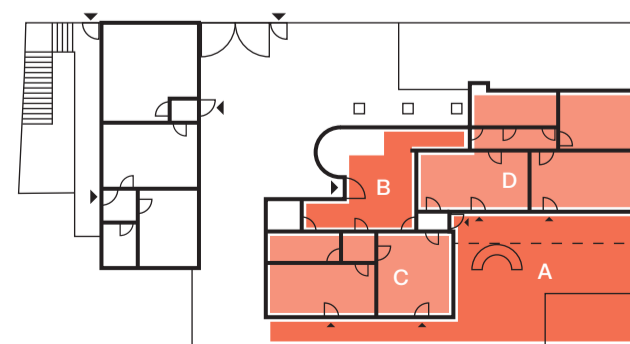
#### КІМНАТИ ДЛЯ ДІТЕЙ

Кімната хлопців, Ернста та Герберта, обставлена простими лакованими дитячими меблями, які вочевидь були виготовлені у фірмі «SBS» Яна Ванска. Поверхня меблів кремово-білого кольору кореспондує з покриттям дверей та вбудованих шаф, в які вбудовано також раковину. Кімнату хлопців через розсувні двері можна поєднати з кімнатою найстаршої доньки Ганни.

Облаштування кімнати Ганни Міс розробив разом із Лілі Райх. Вбудовані шафи, внутрішня сторона дверей та решта меблів вкриті тут шпоном з африканського зебрано. У кімнаті Ганни було два ліжка – у випадку чийогось візиту чи хвороби дітей тут могла спати вихователька, а її кімната слугувала для гостей.

#### КІМНАТА ВИХОВАТЕЛЬКИ

Це єдина житлова кімната, вікна якої виходять не на південний захід. Ліворуч від входу розміщені вбудовані шафи, вкриті шпоном з африканського зебрано з вмонтованою раковиною. Перед шафами – ліжко, біля вікна – прямокутний письмовий столик зі стільцем «Штутгарт», а для відпочинку – крісло «Тугендгат» із текстильною картатою оббивкою. Уздовж стіни навпроти ліжка розміщена низька композиція шафок і полиць для книг. На підлозі – східний килим. Із коридору можна увійти до спільної ванної.



А – Верхня тераса  
В – Вхідна зала  
С – Батьківська секція  
D – Дитяча секція

## ДРУГИЙ ПОВЕРХ

### ГОЛОВНА ВІТАЛЬНЯ (E)

До головної вітальні можна спуститися із вхідної зали однопрольотними, частково гвинтовими сходами, що закінчуються у малому передпокої. Із передпокою через скляні двері можна увійти до головної вітальні.

Сталевий несучий скелет вілли дає можливість створити варіанти т. зв. пливкого простору, окремі функціональні зони якого окреслюють лише пряма оніксова та крива ебенової перегородок, разом із регулярним ритмом сталевих несучих стовпів та розставленими меблями. Варіативне об'єднання та роз'єднання простору було досягнуто використанням кількох чорних і кремково-білих завіс із чесучового шовку та оксамиту.

Важливою частиною вітальні є оригінальні матеріали. Повністю унікальним декоративним і водночас функціональним елементом є т. зв. оніксова перегородка. Медово-жовтий матеріал із білим орнаментом був видобутий у горах Атлас у Мароко. Цей напівдорогоцінний камінь у зимові сонячні дні має особливу властивість: коли сонячні промені під час заходу сонця світять через стіну, вона змінює свої кольори.

Простір їдальні обмежений заокругленою перегородкою із шпоном з макасарського гебану, що оточує масивний обідній стіл. Оригінальна перегородка була прибрана з інтер'єру ще в 1940 році. Завдяки історіку Мірославу Аброзу її знайшли у 2011 році в їдальні Юридичного факультету Університету імені Масарика в Брно, де її використовували як облицювання стіни. Завдяки складній роботі реставраторів цей автентичний елемент повернувся на своє місце в рамках оновлення пам'ятки у 2012 році.

Круглий обідній стіл – це точна копія, що виготовлена за оригінальними планами. Стіл, вкритий шпоном із чорної полірованої груші, можна використовувати у трьох різних розмірах. Поверхня столу розміщена на сталевій нозі з такого ж профілю та покриття, як у несучих стовпів.

Конструктивну та естетичну унікальність доповнює низка позачасових технічних елементів. Йдеться, наприклад, про систему вентиляції, яка в усій головній вітальні використовується для опалення, фільтрації чи охолодження повітря. Не менш позачасовою є система, що дозволяє повне занурення великоформатних вікон у їдальні та перед оніксовою перегородкою на рівень підлоги. Уздовж вікон ви можете побачити хромовані реєстратори центрального опалення, що запобігають осіданню вологи на склі. Абсолютна більшість цих елементів зберіглася в початковому стані і досі функціонує.

Не менш важливою частиною вітальні є окремі меблі. У зв'язку з цим можемо звернути увагу на місце для сидіння перед оніксовою перегородкою біля південно-західної стіни з видом на сад. У цій секції помітні:

- рубіново-червоний тапчан (MR 100);
- три крісла «Тугендгат» із срібно-сірою текстильною оббивкою (MR 70);
- три крісла і табурет «Барселона» (MR 90), виконані зі смарагдово-зеленої шкіри.

За ними помітна копія скульптури «Тіло, що крокує» німецького скульптора Вільгельма Лембрука. У вітальні не можна не згадати про стільці типу «Брно» (MR 50), виконані з трубної сталі, оббиті білим пергаментом (наприклад, навколо обіднього столу).

Перед оніксовою перегородкою лежав килим зі світлої природної шерсті, тканий вручну Ален Мюллер-Гельвіг у Любеку (Німеччина). За оніксовою перегородкою лежав килим з коричневої природної шерсті, також тканий вручну в Любеку, який додався у 1934 році, замінивши один зі східних килимів.

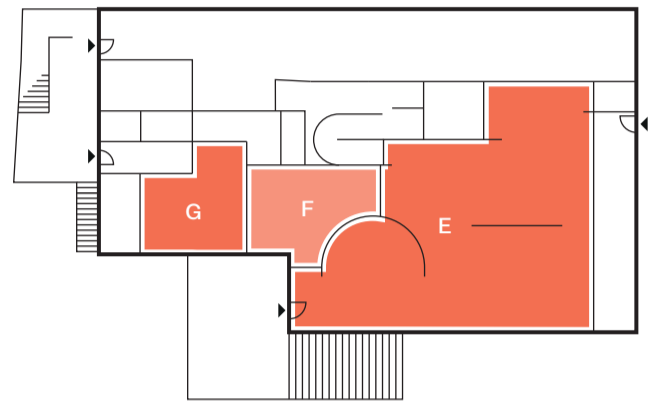
### ПРИГОТУВАННЯ ЇЖИ (F)

Між головною вітальню і кухнею розміщена кімната для приготувань. Із неї гвинтовими сталевими сходами можна спуститися на технічний поверх. У цій кімнаті розміщений також ліфт для їжі, що поєднує всі три поверхи вілли. Між простором ліфта та кухнею вмонтовані вбудовані шафи для посуду, а за ними комора для продуктів. Перед великим вікном стояли два високі сервірувальні столи.

### КУХНЯ (G)

Кухня просторово розмежує житлову частину та частину для персоналу. При вході із частини для персоналу, ймовірно, було розміщено газову плиту. Під вікном і вздовж стіни – кухонна стінка. Навпроти стояв дерев'яний квадратний кухонний стіл із чотирма простими, лакованими дерев'яними стільцями. Навпроти столу вбудована кремково-біла шафа, що відокремлює комору. Стіни кухні до самої стелі обкладені тонкими кахлями кольору слонов'ячої кістки, на підлозі керамічні кахлі фірми «RAKO» трохи темнішого відтінку. У кухні, як і в кімнаті для приготування їжі, можна помітити зміну кольору несучих стовпів, які в цій частині полаковані у кремково-білому варіанті.

Із частини для персоналу на рівні другого поверху були кімнати для кухарки та служниць. Нині ці кімнати використовуються для охорони та Навчального і документального центра вілли.



E – Головна вітальня F – Приготування їжі G – Кухня

## ПЕРШИЙ ПОВЕРХ

### ВЕНТИЛЯЦІЙНА ТЕХНІКА

#### (H) частина Розширеного маршруту

Група кімнат для вентиляційної техніки забезпечує регуляцію повітря та його розповсюдження будинком.

Для регуляції служить проста панель з рухомою ручкою, якою вручну встановлюється потрібна кількість, якість та циркуляція повітря.

Повітря охолоджується і зволожується у спеціальній душовій кімнаті, на дні якої складене сольове каміння. На це каміння падає вода з форсунок, розміщених у повздовжній трубі водоводу. Фільтрацію забезпечує олійний обертовий фільтр з годинним приводом та фільтр із дерев'яним наповнювачем, що вловлює олійні фракції. Для підігріву повітря слугує один теплообмінний апарат.

Обіг повітря забезпечує радіальний вентилятор з електричним мотором (збережений мотор фірми «SVET» походить із 1942 року). Вентилятор розміщений на бетонному цоколі із корковою підкладкою, що запобігає перенесенню вібрації на конструкції основи. Вентиляція, за винятком окремих деталей, збережена в автентичному стані і повністю функціонує.

### ВИСТАВКА – АУДИТОРІЯ (I)

Початково це простір для зберігання садового реманенту. Нині використовується для постійної виставки, де відвідувачі можуть познайомитися з історією будівлі, її мешканцями, будівничими та архітектором. Ця кімната також регулярно використовується як аудиторія для лекцій, фахових семінарів та короткострокових виставок.

### КОТЕЛЬНЯ ТА СКЛАД КОКСУ (J) частина Розширеного маршруту

Під час першої реконструкції вілли у 80-х роках 20 століття коксува котельня була замінена на теплообмінну станцію, приєднану до міського тепловоду. Єдиним збереженим елементом оригінальної технології є ліфт для попелу. Під час останньої реконструкції пам'ятки на початкове місце повернули два підлаштовані історичні котли для коксу фірми «Strebel» та один котел, що був призначений для підігріву теплої води для ванних. Біля котельні розміщений склад коксу, де був реставрований збережений оригінальний скид для коксу із чорною керамічною обкладкою.

### ТЕХНІКА ДЛЯ ОПУСКАННЯ ВІКОН (K) частина Розширеного маршруту

Збереження пристроїв для опускання великоформатних (приблизно 5 на 3 метри) віконних полотен – це річ, унікальна в усьому світі. Їхнє опускання забезпечують два електромотори, встановлені протягом реконструкції у 80-х роках. У межах другої реконструкції у 2010–2012 роках систему повністю оновили. Як згадує пані Грета, родина часто використовувала механізм навіть у сонячні зимові дні.

### ВИСТАВКА – КНИЖКОВА КРАМНИЦЯ (L)

Початково це приміщення використовувалося для сушіння та прасування білизни, поруч були комора для зберігання овочів і фруктів та ліфт для продуктів. Нині тут розміщена експозиція та центр для відвідувачів – книжкова крамниця.

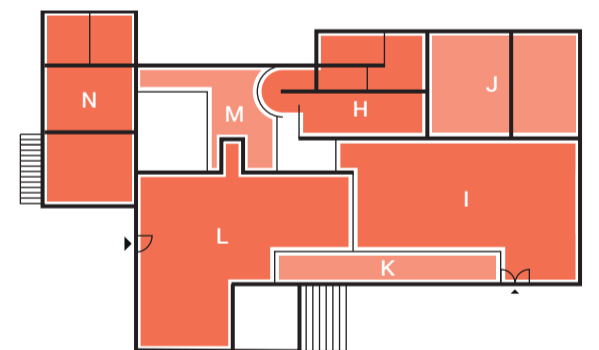
### РЕЗЕРВУАР ДЛЯ ДОЩОВОЇ ВОДИ (M) недоступний

У задній частині колишнього складу для овочів і фруктів зберігається оригінальна сталева ванна для дощової води, що слугувала для прання та поливання саду.

### ПРАЛЬНЯ, ТЕМНА КІМНАТА ТА ПРОТИМОЛЬНА КІМНАТА (N) частина Розширеного маршруту

За книжковою крамницею розміщена пральня та темна кімната. Темна кімната, де Фріц Тугендгат проявляв свої фотографії, розміщена вглибині схилу, тому там для вентиляції діє система вертикальних віддушів, що виходять на вхідну терасу. Від початкового облаштування кімнати нічого не зберіглося, тому в ній містяться тогочасні елементи як експозиційний приклад.

Кімната, що на початкових планах описана як протимольна (Mottenkammer), використовувалася для зберігання зимового одягу. Кімната зберіглася у початковому стані, тобто з оригінальними тонкими кахлями на стіні і стелі, трохи темнішою керамічною плиткою на підлозі та палицями для вішаків.



H – Вентиляційна техніка  
I – Виставка – аудиторія  
J – Котельня та склад коксу  
K – Техніка для опускання вікон  
L – Виставка – книжкова крамниця  
M – Резервуар для дощової води  
N – Пральня, темна кімната та протимольна кімната

## ПРО РОДИНУ ТУГЕНДГАТ ПІСЛЯ 1938 РОКУ

Єврейська родина Тугендгат могла мешкати в своєму домі лише 8 років. Вони усвідомлювали загрозу зі сторони націонал-соціалістів та їхніх прибічників у Чехословаччині. Після аншлюсу Австрії гітлерівськими військами 12 березня 1938 року вони поїхали за кордон, спочатку до Швейцарії, а потім у січні 1941 року до Каракасу (Венесуела). Фріц Тугендгат із собою за кордон вивіз кілька примірників меблів та обладнання ще до того, як вся Чехословаччина була у березні 1939 року окупована німецьким Вермахтом. Деякі члени родини не емігрували і були вбиті нацистами. У 2017 році на запрошення міста та громадської ініціативи «Meeting Vpno» до Брно приїхало понад 100 членів родин Леф-Бер, Стіасні та Тугендгат. 2 доньки, 12 внуків та 19 правнуків Грети Тугендгат нині живуть у Канаді, США, Німеччині, Швейцарії та Австрії.

→ [WWW.VILATUGENDHAT.CZ](http://WWW.VILATUGENDHAT.CZ) FB IG @VILLATUGENDHAT

#HRADSPILBERK

#ARNOLDOVAVILA

#MENINSKABRANA

MMZ Villa Muzeum  
Tugendhat města Brna