

WILLA TUGENDHATÓW

Willa Greta i Fritza Tugendhatów została zaprojektowana przez architekta Ludwiga Mies van der Rohe w latach 1928–1929. Jest to wyjątkowe dzieło sztuki pod względem konstrukcji, innowacyjnej aranżacji przestrzeni, wyposażenia wnętrz, zaplecza technicznego i integracji z naturalnym otoczeniem. Willa Tugendhatów jest prawdopodobnie jednym z pierwszych domów, w których zastosowano stalową konstrukcję w postaci kolumn na planie krzyża w prywatnym domu. We wnętrzach zastosowano rzadkie materiały, tzn. onyks z Maroka, włoski trawertyn, drewno z Azji Południowo-Wschodniej. Nad projektami współpracowali Lilly Reich, Sergius Ruegenberg i Markéta Müllerová. Wyposażenie techniczne również było wyjątkowe – ogrzewanie i chłodzenie ciepłym powietrzem, elektrycznie opuszczane okna, fotokomórka przy wejściu.

Wolnostojąca trzypiętrowa willa położona jest na pochylonym terenie, a jej pomieszczenia mieszkalne skierowane są na południowy zachód. Fasady ulicznej, która jest tylko na najwyższym trzecim piętrze, dominuje zakrzywiona ściana z mlecznego szkła przy wejściu i przejściu na taras pomysłowo nawiązujący na panoramę Brna i oddzielający część mieszkalną domu od części przeznaczonej dla personelu. Powierzchnia zabudowana wynosi 907 m², a powierzchnia głównej przestrzeni mieszkalnej to 237 m².

BUDOWNICZY

Małżeństwo **Greta Tugendhat**, z domu **Löw-Beer** (16 maja 1903 Brno – 10 grudnia 1970 St. Gallen) i **Fritz Tugendhat** (10 października 1895 Brno – 22 marca 1958 St. Gallen) pochodziło z niemieckojęzycznych żydowskich rodzin przemysłowców tekstylnych i kupców. Ojciec Greta, Alfred Löw-Beer, podarował córce w marcu 1929 roku ekskluzywną działkę budowlaną, która była częścią gruntu za jego willą i oferowała wspaniały widok na historyczną panoramę Brna. Mies przybył do Brna we wrześniu 1928 roku i będąc pod wrażeniem lokalizacji działki, ale także doskonałego poziomu brneńskiej architektury, przyjął zlecenie. Wymagający klienci szanowali jego wizję, a ograniczenia finansowe nie odgrywały znaczącej roli.

Budowa rozpoczęła się w połowie 1929 roku, a dom został oddany do użytku 1 grudnia 1930 roku. Budowę zrealizowała brneńska firma budowlana braci Moritza i Artura Eislerów.

Ludwig Mies van der Rohe (29 marca 1886 Akwizgran – 17 sierpnia 1969 Chicago) przyuczył się do zawodu w zakładzie kamieniarskim swojego ojca. W latach 1905–1907 pracował jako rysownik w pracowni Bruno Paula, a w latach 1908–1911 jako architekt dla Petera Behrensa. W 1913 roku otworzył własne biuro architektoniczne w Berlinie. W 1928 roku zaprojektował niemiecki pawilon na Wystawę Światową w Barcelonie. W latach 1930–1933 był ostatnim dyrektorem Bauhausu. W 1938 roku wyemigrował do USA, gdzie otworzył własne biuro projektowe w Chicago.

Lilly Reich (16 czerwca 1885, Berlin – 14 grudnia 1947, Berlin) wykształciła się jako szwaczka, a w 1908 roku dołączyła do warsztatu Josefa Hoffmanna w Wiener Werkstätte. W 1912 roku dołączyła do Werkbundu. W latach 1924–1926 pracowała w Departamencie Targów we Frankfurcie nad Menem. To właśnie tam doszło do jej przełomowego spotkania z Miesem van der Rohe. Stali się partnerami życiowymi i zawodowymi i wspólnie zaprojektowali rozwiązania architektoniczne dla wielu wystaw i wnętrz w ciągu następnego dziesięciu lat. Oboje zostali wyznaczeni do poprowadzenia niemieckiej prezentacji na Wystawie Światowej w Barcelonie w 1929 roku, gdzie Lilly Reich była również zaangażowana w projektowanie wnętrza niemieckiego pawilonu. Od 1932 roku pracowała jako kierownik pracowni tkackiej i wydziału konstrukcyjnego w Bauhausie, aż do zamknięcia szkoły przez narodowych socjalistów w 1933 roku.

TRZECIE PIĘTRO

GÓRNY TARAS (A)

Taras wejściowy, przy ulicy ma dwa poziomy. Poziom wejściowy jest płynnie połączony z chodnikiem, dolny poziom po południowo-wschodniej stronie służy jako zaplecze techniczne domu i ma otwory na zrzut koku, windę popiołu i instalację wentylacyjną. Szerokie zadane przejście między skrzydłem głównym

a skrzydłem dla personelu, pierwotnie zamknięte prostą balustradą, prowadzi do tylnej części tarasu z widokiem na zamek Szpilberk (Špilberk).

Trakt dla personelu na tym piętrze za garażem składa się z mieszkania, w którym pierwotnie mieszkali kierownik i zarządca. Obecnie ta część jest wykorzystywana jako zaplecze willi. Garaż wykorzystuje całą powierzchnię domu aż do jego granic, co w tamtym czasie było niezgodne z przepisami budowlanymi.

Taras jest dostępny z każdego pokoju (z wyjątkiem pokoju guwernantki). Greta Tugendhat wspomina, że dzieci miały na tarasie wannę z wodą i skrzynię z piaskiem i jeździły tam w swoich małych samochodzikach. Pergola była pokryta zielenią, balustrada łukowej ławki była owinięta pnącymi różami.

Okładzina kolumn nośnych na tarasie wykonana z blachy mosiężnej nie jest chromowana i polerowana (jak to ma miejsce w głównej części mieszkalnej), ale jest sztucznie patynowana, aby nadać jej brązowy kolor. Na południowo-wschodniej ścianie tarasu można zobaczyć tak zwane okienko archeologiczne (około 1 m²), w którym odsłonięta jest oryginalna powierzchnia fasady.

Z górnego tarasu roztacza się wspaniały widok na historyczną panoramę miasta, którą po bokach ograniczają dominanty Brna – zamek Szpilberk (Špilberk) i katedra św. Piotra i Pawła. Willa Löw-Beer, dom rodziców Greta, znajduje się w dolnej części posesji przy ulicy Drobného. W sąsiednich ogrodach na zachód od domu przesuwały dachy willi Arnold i Giskra, najstarszych budynków pierwszej kolonii willowej w Brnie, założonej na zboczu nad Lužánky już w 1860 roku. Sama willa budowniczego Josefa Arnolda była własnością Cecilii Hože, ciotki Greta Tugendhat, od 1909 roku.

OGRÓD

Ogród został zaprojektowany przez Miesę we współpracy z brneńską architektką ogrodów Markétą Müllerová. Dominuje w nim trawiasta łąka stworzona w duchu idei „betonte Leere” (podkreślona pustka). Letnie miejsce od odpoczynku pod wierzbą korespondowało osiowo z jadalnią w części dziennej. Dziś dom ogrodnika stoi w ogrodzie willi Löw-Beer. Ogrody obu domów zawsze tworzyły terytorialną, choć nie architektoniczną całość.

Istnieje kilka decydujących momentów w „komunikacji” między domem i ogrodem. Patrząc z górnego tarasu i z okien pokoi sypialnych, jest to panorama Brna – połączenie willi z miastem. Patrząc z głównej części mieszkalnej, są to widoki na poszczególne budynki charakterystyczne dla miasta i intymność zieleni – połączenie z otaczającą przyrodą. Patrząc z samego ogrodu, jest to trawiasta łąka z drzewami, a także roślinami na elewacjach, co przywołuje wizualne „zniknięcie” bryły budynku w zieleni. Po północno-zachodniej stronie domu znajduje się ogród ziołowy.

HOL WEJŚCIOWY (B)

Główne wejście do domu znajduje się za łukiem ściany z mlecznego szkła. Jednoskrzydłowe drzwi wejściowe są obustronnie okleinowane drewnem różanym (palisandrem). Skrzydło drzwi zajmuje całą wolną wysokość pomieszczenia, podobnie jak wszystkie inne drzwi do salonów (tylko drzwi do drugorzędnych pomieszczeń mają normalną wysokość). Jak powiedziała Greta Tugendhat, Mies uważał drzwi i okna za części budynku, a nie otwory w ścianach. Wysokość drzwi jest jednym z atrybutów swobodnie przepływającej otwartej przestrzeni i eliminuje poziomy ograniczone do podłogi i sufitu. Naprzeciwko wejścia znajduje się ściana z fornirem z palisandru i drzwi do małego korytarza, który otwiera się na taras. Pod ścianą stoi kopia oryginalnych mebli, okrągły stół (MR 140) z dwoma fotelami typu Stuttgart (MR 20). Po prawej stronie znajduje się wejście do sekcji dla rodziców i szatni z lustrem.

Od strony ulicy Černopolní halę oświetlała zakrzywiona ściana z nieprzezroczystego szkła, którego powierzchnia jest blyszcząca na zewnątrz i matowa od wewnątrz. Włoski trawertyn znajduje się na podłodze i na krętych schodach. Tynk na ścianie i suficie jest z ciętego stiuku. Kolumny nośne są pokryte mosiężną płytą, która jest chromowana i polerowana, podobnie jak balustrady. Rozwiązanie to można również znaleźć w głównej części mieszkalnej.

SEKCJA RODZICÓW (C)

ŁAZIENKA RODZICÓW

Łazienka z toaletą jest dostępna z korytarza między pokojami pana Fritza i pani Greta. Oświetlenie pomieszczenia zapewnia świetlik z oknami wentylacyjnymi. W przedpokoju znajdziemy szafkę na buty i szafkę na pościel, obie w kremowej bieli.

POKÓJ FRITZENDHATA

Pokój służy jako sypialnia i gabinet. Wzdłuż ściany znajdują się oryginalne wbudowane szafy z fornirem palisandrowym, wewnątrz szaf zastosowano drewno klonowe. Przed ścianą z szafami znajduje się łóżko. Prostopadle do okna znajduje się biurko z dwoma krzesłami bez podłokietników typu Stuttgart (MR 10), a pod ścianą za biurkiem umieszczono niski regał, nad którym pierwotnie wisiał obraz Emila Tugendhata, ojca Fritza. Podłoga, podobnie jak podłogi we wszystkich pokojach i głównej części mieszkalnej, pokryta jest linoleum DLW (Deutsche Linoleum Werke) w kolorze śmietanowej bieli. Architekt wybrał ten materiał głównie po to, aby nadać podłodze jednolitą, neutralną kolorystycznie powierzchnię. Wnętrze uzupełniają dwa orientalne dywany.

POKÓJ GRETY TUGENDHAT

Pokój łączy w sobie funkcje sypialni i damskiej szatni. Po lewej stronie wzdłuż ściany znajdują się oryginalne wbudowane szafy z okleiną z palisandru. Łóżko znajduje się naprzeciwko okna, a pod oknem znajduje się niewielka sofa. Obok sofy wisi lustro z lampą sufitową, stoi toaletka, a przed lustrem znajduje się taboret Barcelona. Do odpoczynku służy krzesło Brno z ramą wykonaną z prętów stalowych z pokryciem ze skóry w kolorze wiśniowej czerwieni oraz okrągły stół wykonany z rur stalowych. Na podłodze leżał dywan z białej owczej wełny. Naprzeciwko okna, przy wbudowanej w ścianę szafie, znajdowały się drzwi, przez które pani Greta mogła przejść przez mały korytarz bezpośrednio do pokoju chłopców.

SEKCJA DZIECIĘCA (D)

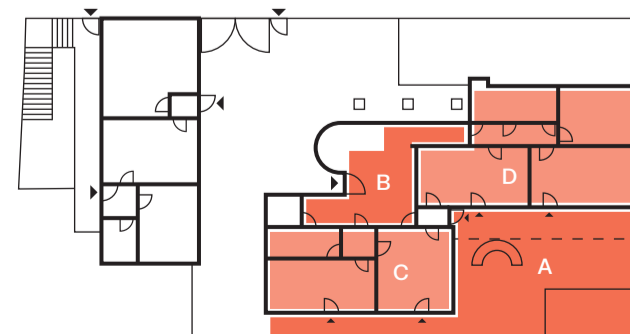
POKOJE DZIECI

Pokój chłopców, Ernsta i Herberta, jest wyposażony w proste lakierowane meble dziecięce, które prawdopodobnie zostały wykonane przez firmę SBS Jana Vaňka. Kremowobiałe wykończenie mebli koresponduje z powłoką lakierniczą skrzydła drzwi i wbudowanych szafek, gdzie znajduje się umywalka. Pokój chłopców można połączyć z pokojem najstarszej córki Hanny za pomocą przesuwanych drzwi.

Meble w pokoju Hanny zostały zaprojektowane przez Miesę we współpracy z Lilly Reich. Wbudowane szafy, wewnętrzna strona skrzydła drzwi i inne meble są fornirowane afrykańskim zebano. W pokoju Hanny znajdowały się dwa łóżka – w razie wizyty gości lub choroby dzieci, guwernantka mogła tam spać, a jej pokój służył jako pokój gościnny.

POKÓJ GUWERNANTKI

Jest to jedyne pomieszczenie mieszkalne, które nie ma okna wychodzącego na południowy zachód. Po lewej stronie od wejścia znajdują się wbudowane szafy z forniru zebano z ukrytą umywalką. Przed szafami znajduje się łóżko, przy oknie prostokątny stolik do pisania z krzesłem Stuttgart oraz do relaksu fotel Tugendhat z tekstylnym obiciem w kratę. Wzdłuż ściany naprzeciwko łóżka znajduje się niski zestaw szafek z regałami na książki. Na podłodze leży orientalny dywan. Z korytarza można przejść do wspólnej łazienki.



A – Górny taras
B – Hol wejściowy
C – Sekcja rodziców
D – Sekcja dziecięca

DRUGIE PIĘTRO

GŁÓWNA CZĘŚĆ MIESZKALNA (E)

Do głównej części mieszkalnej wchodzi się z holu wejściowego po jednobiegowych, częściowo spiralnych schodach, które schodzą do małego korytarza. Korytarz prowadzi przez szklane drzwi do głównej części mieszkalnej.

Stalowy szkielet willi pozwala na swobodną zmianę tak zwanej płynnej przestrzeni, której poszczególne strefy funkcjonalne są oznaczone jedynie prostą linią onyksu i krzywizną ścianki działowej z drewna makassar, wraz z regularnym rytmem stalowych słupów nośnych i rozmieszczeniem mebli. Zmienne połączenie i zamknięcie przestrzeni zostało osiągnięte dzięki zastosowaniu kilku czarnych i kremowobiałych zastłon wykonanych z jedwabiu shantung i aksamitu.

Oryginalne materiały są ważną częścią przestrzeni mieszkalnej. Tzw. ścianka działowa z onyksu to wyjątkowy element dekoracyjny i funkcjonalny. Miodowoóta skała z białymi konturami została wydobyta w górach Atlas w Maroku. W słoneczne zimowe dni ten półszlachetny kamień ma szczególną zdolność do przepuszczania promieni słonecznych przez ścianę o zachodzie słońca, zmieniając swój kolor.

Przestrzeń jadalni jest podkreślona przez zaokrągloną ściankę działową fornirowaną hebanem makassar, która otacza duży stół. Oryginalna ścianka działowa została usunięta z wnętrza w 1940 roku. Dzięki historykowi Mirosławowi Ambrozowi została odkryta w 2011 roku w stołówce Wydziału Prawa Uniwersytetu Masaryka w Brnie, gdzie była używana jako okładzina ściany. Dzięki wyteżonej pracy konserwatorów, ten autentyczny element powrócił na swoje miejsce w ramach renowacji zabytku w 2012 roku.

Okragły stół jadalny jest dokładną repliką, wykonaną zgodnie z oryginalnymi planami. Stół, fornirowany czarną polerowaną gruszą, może być używany w trzech możliwych rozmiarach. Błat stołu spoczywa na stalowej nodze o takim samym profilu i okładzinie jak kolumny nośne.

Strukturalną i estetyczną wyjątkowość uzupełnia szereg ponadczasowych rozwiązań technicznych. Na przykład instalacja wentylacyjna, która jest używana w całej

głównej przestrzeni mieszkalnej do ogrzewania, filtrowania lub chłodzenia powietrza. Równie ponadczasowy jest system, który pozwala na całkowite zagłębienie dużych okien w jadalni i przed ścianką działową z onyksu do poziomu podłogi. Wzdłuż okien możemy zauważyć chromowane listwy centralnego ogrzewania, które zapobiegają osadzeniu się wilgoci na szybach. Zdecydowana większość tych elementów została zachowana w oryginalnym stanie i nadal funkcjonuje.

Równie ważną częścią przestrzeni mieszkalnej są pojedyncze meble. W tym kierunku możemy skupić się na części wypoczynkowej przed onyksową ścianką działową przy południowo-zachodniej ścianie z widokiem na ogród. W tej sekcji zauważalne są następujące rzeczy: – leżak w kolorze rubinowej czerwieni (MR 100); – trzy fotele Tugendhat ze srebrnoszarą tapicerką z tkaniny (MR 70); – trzy fotele i taboret Barcelona (MR 90) ze szmaragdowozielonej skóry.

Za częścią wypoczynkową można zobaczyć replikę posągu *Chodzący tors* autorstwa niemieckiego rzeźbiarza Wilhelma Lehbrucka. W części mieszkalnej nie można nie wspomnieć o obecności krzesła typu Brno (MR 50), wykonanych z rur stalowych i pokrytych białym pergaminem (na przykład wokół stołu jadalnego).

Przed ścianką działową z onyksu znajdował się dywan wykonany z jasnej naturalnej wełny, ręcznie tkany przez Alen Müller – Hellwig w Lubece (Niemcy). Za onyksową ścianką działową znajdował się dywan z brązowej naturalnej wełny, również ręcznie tkany w Lubece, który został dodany w 1934 roku, kiedy zastąpił jeden z orientalnych dywanów.

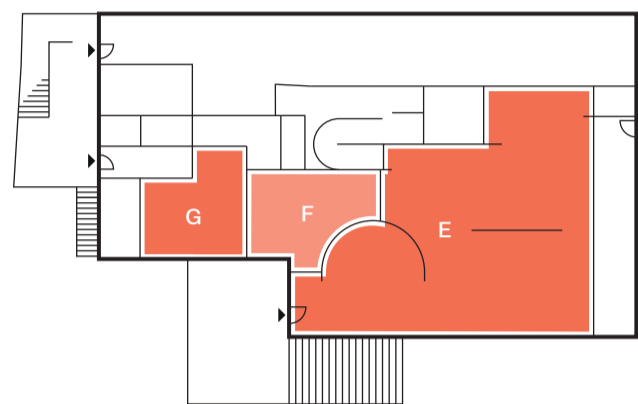
POMIESZCZENIE DO PRZYGOTOWYWANIA POSIŁKÓW (F)

Pomiędzy główną częścią mieszkalną a kuchnią znajduje się pomieszczenie do przygotowywania posiłków. Z pomieszczenia do przygotowywania posiłków można zejść spiralnymi stalowymi schodami na piętro techniczne. Winda gastronomiczna łączy wszystkie trzy piętra willi z pomieszczeniem do przygotowywania posiłków. Pomiędzy windą a kuchnią znajdują się wbudowane szafki na naczynia, a za nimi spiżarnia. Przed dużym oknem znajdowały się dwa wysokie stoły.

KUCHNIA (G)

Układ kuchni łączy część mieszkalną i służbową. Kuchenka gazowa znajdowała się najwyraźniej przy wejściu ze skrzydła dla personelu. Pod oknem i wzdłuż ściany znajduje się aneks kuchenny. W przeciwległym rogu stał kwadratowy drewniany stół kuchenny z czterema prostymi, lakierowanymi drewnianymi krzesłami. Naprzeciwko stołu znajduje się wbudowana, kremowobiała szafa oddzielająca spiżarnię. Ściany kuchni aż do sufitu są wyłożone białymi płytkami w kolorze kości słoniowej, a podłoga jest wyłożona płytkami ceramicznymi RAKO w nieco ciemniejszym odcieniu. W kuchni, a także w pomieszczeniu do przygotowywania posiłków, można zaobserwować zmianę koloru kolumn nośnych, które w tej części są lakierowane na kremowobiały kolor.

W skrzydle dla personelu na 2. piętrze znajdowały się pokoje dla kucharza i pokojówek. Pokoje są obecnie wykorzystywane dla ochroniarzy i jest to Centrum Studiów i Dokumentacji Willi.



E - Główna część mieszkalna F - Pomieszczenie do przygotowywania posiłków G - Kuchnia

PIERWSZE PIĘTRO

INSTALACJA WENTYLACYJNA (H) CZĘŚĆ ROZSZERZONEJ TRASY

Pomieszczenia instalacji wentylacyjnej zapewniają uzdatnianie powietrza i jego dystrybucję w całym domu.

Prosty panel z ruchomą korbą służy do ręcznej regulacji żądanej ilości, jakości i cyrkulacji powietrza.

Powietrze jest schładzane i nawilżane w specjalnej komorze prysznicowej z kamieniami solnymi na dnie. Na kamienie trafia woda z dysz zainstalowanych w podłużnej rurze wodnej. Filtrację zapewnia napędzany mechanizmem zegarowym obrotowy filtr oleju oraz filtr wypełniony drewnem, który wychwytuje frakcje oleju. Do ogrzewania powietrza wykorzystywany jest jeden wymiennik ciepła.

Cyrkulację powietrza zapewnia wentylator promieniowy z napędem elektrycznym (zachowany silnik marki SVET pochodzi z 1942 roku). Wentylator jest zamontowany na betonowym cokole z korkowym łożyskiem pośrednim, które zapobiega przenoszeniu drgań na konstrukcję fundamentowe.

Instalacja wentylacyjna zachowała się w autentycznym stanie i jest w pełni funkcjonalna, z wyjątkiem częściowych detali.

WYSTAWA - AUDYTORIUM (I)

Pierwotnie był to schowek na meble ogrodowe. Obecnie znajduje się w nim stała wystawa, na której zwiedzający mogą poznać historię budynku, jego mieszkańców, budowniczych i architekta. Przestrzeń ta jest regularnie wykorzystywana jako audytorium do wykładów, profesjonalnych seminariów i krótkoterminowych wystaw.

KOTŁOWNIA I MAGAZYN KOKSU (J)

(J) część Rozszerzonej trasy

Podczas pierwszego remontu willi w latach 80. XX wieku, kotłownia koksowa została przekształcona w stację wymiany ciepła podłączoną do miejskiego systemu ciepłowniczego. Jedynym zachowanym elementem oryginalnej technologii jest winda na popiół. Podczas ostatniej renowacji zabytku, w oryginalnym miejscu zainstalowano dwa odnowione historyczne kotły koksowe marki Strebel i jeden kocioł przeznaczony do podgrzewania ciepłej wody do łaźni. Obok kotłowni znajduje się magazyn koksu, w którym odrestaurowano oryginalny zrzut koksu z czarną ceramiczną okładziną.

MASZYNOWNIA DO OPUSZCZANIA OKIEN (K) część Rozszerzonej trasy

Zachowane urządzenie do opuszczania wielkoformatowych (ok. 5 × 3 m) szyb okiennych jest unikatem na skalę międzynarodową. Uruchamiane jest przez dwa silniki elektryczne zainstalowane podczas przebudowy w latach 80. System został w pełni odnowiony w ramach drugiej renowacji budynku w latach 2010–2012. Jak wspomina pani Greta, rodzina często korzystała z mechanizmu nawet w słoneczne zimowe dni.

WYSTAWA - BOOKSHOP (L)

Przestrzeń ta była pierwotnie wykorzystywana jako pralnia, suszarnia i prasownia z przyległym pomieszczeniem do przechowywania owoców i warzyw oraz windą spożywczą. Obecnie znajduje się tam wystawa i centrum dla zwiedzających – bookshop.

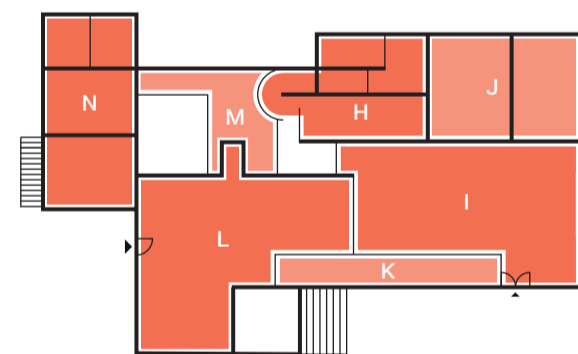
ZBIORNIK WODY DESZCZOWEJ (M) niedostępne

Na tyłach dawnego magazynu owoców i warzyw zachował się oryginalny stalowy zbiornik na deszczówkę, który służył do prania i nawadniania ogrodu.

PRALNIA, CIEMNIA I POMIESZCZENIE SEZONOWE (N) część Rozszerzonej trasy

Za bookshopem znajduje się pralnia, a za nią ciemnia. Ciemnia, w której Fritz Tugendhat wywoływał swoje zdjęcia, jest już zagłębiona w ziemię i dlatego jest wentylowana systemem pionowych otworów wentylacyjnych, które prowadzą na taras wejściowy. Nic z oryginalnego wyposażenia pomieszczeń nie przetrwało, dlatego są one wyposażone w elementy z epoki jako przykładowa wystawa.

Pomieszczenie, które w oryginalnych planach opisane jest jako pomieszczenie sezonowe (Mottenkammer), służyło do przechowywania zimowych ubrań. Pomieszczenie jest zachowane w oryginalnej formie, tzn. z autentycznymi bielonymi płytkami na ścianie i suficie, nieco ciemniejszymi płytkami ceramicznymi i wieszakami.



H - Instalacja wentylacyjna I - Wystawa - audytorium J - Kotłownia i magazyn koksu K - Maszynownia do opuszczania okien L - Wystawa - bookshop M - Zbiornik wody deszczowej N - Pralnia, ciemnia i pomieszczenie sezonowe

O RODZINIE TUGENDHAT PO 1938 R.

Żydowska rodzina Tugendhat mogła mieszkać w swoim domu tylko przez 8 lat. Byli świadomi zagrożenia ze strony narodowych socjalistów i ich zwolenników w Czechosłowacji. Po aneksji Austrii przez wojska hitlerowskie 12 marca 1938 r. udali się na wygnanie, najpierw do Szwajcarii, a następnie w styczniu 1941 r. do Caracas (Wenezuela). Fritz Tugendhat zabrał ze sobą kilka sztuk mebli i sprzętu na wygnanie, zanim cała Czechosłowacja została zajęta przez niemiecki Wehrmacht w marcu 1939 roku. Niektórzy członkowie rodziny nie wyemigrowali i zostali zamordowani przez nazistów. W 2017 roku ponad 100 członków rodzin Löw–Beer, Stiassni i Tugendhat przyjechało do Brna na zaproszenie miasta Brno i inicjatywy obywatelskiej Meeting Brno. 2 córki Greta Tugendhat, 12 wnuków i 19 prawnuków mieszka obecnie w Kanadzie, USA, Niemczech, Szwajcarii i Austrii.

→ WWW.VILATUGENDHAT.CZ FB IG @VILLATUGENDHAT

#HRADSPILBERK #ARNOLDOVAVILA #MENINSKABRANA

MMZ Villa Muzeum Tugendhat města Brna