

TUGENDHAT-VILLA

Greta és Fritz Tugendhat villáját Ludwig Mies van der Rohe építész tervezte az 1928–1929-es években. Az épület a szerkezete, az innovatív tételrendezés, a belső terek kialakítása, a technikai felszereltség és a természeti környezetbe való illeszkedés tekintetében egyedülálló műalkotás. A Tugendhat-villa valószínűleg az egyik első olyan épület, ahol egy magánházban kereszt alaprajzú térben, oszlopok formájában acél tartószerkezetet alkalmaztak. A belső terekben ritkán előforduló anyagokat használtak fel, közöttük marokkói ónixot, olasz travertint, délkelet-ázsiai faanyagokat. A tervekben Lilly Reich, Sergius Ruegenberg és Markéta Müllerová építészek is együtt dolgoztak a főtervezővel. A műszaki felszereltség is rendkívüli volt – a házban meleglevegős fűtés és hűtés, illetve elektromos ablakleeresztők működtek, a bejárati ajtót pedig fotocella működtette.

A szabadon álló, háromszintes villa lejtős terepen épült, a lakóterei pedig délnyugati tájolásúak. Az utcai homlokzatot, amelyet csupán a legfelső, harmadik emelet képez, ívelt tejüveg fal alkotja a bejáratnál, valamint a teraszra vezető átjáró, amelyről kiváló kilátás nyílik Brno panorámájára, és elválasztja a ház lakórészét a személyzet számára fenntartott résztől. A beépített terület mérete 907 m², amelyből a fő lakótér területe 237 m².

AZ ÉPÍTETŐK

A házaspár, **Greta Tugendhat**, született **Löw-Beer** (1903. május 16. Brno – 1970. december 10. St. Gallen) és **Fritz Tugendhat** (1895. október 10. Brno – 1958. március 22. St. Gallen) német nyelvű zsidó textilipari és kereskedő családból származott. Greta édesapja, Alfred Löw-Beer 1929 márciusában egy exkluzív építési telket ajándékozott a lányának, amely a villája mögötti telek része volt, és ahonnan csodálatos kilátás nyílt Brno történelmi városrészének panorámájára. Mies 1928 szeptemberében érkezett Brnóba, és mivel lenyűgözte a telek elhelyezkedése, és ugyanúgy a brnói építészet kiváló színvonala is, elfogadta a megbízást. A művelt ügyfelek elfogadták az elképzeléseit, emellett a pénzügyi korlátok nem játszottak jelentős szerepet.

A fő lakóépületből a kilátás a város domináns épületeire és a bensőséges zöldövezetre – tehát a környező természettel való kapcsolatra – irányul. Magából a kertből nézve ez egy füves rét, fákkal, valamint a homlokzatot benövő növényekkel, ami az épülettömeg vizuális „elrejtését” eredményezi a zöld környezetben. A ház északnyugati oldalán egy gyógynövénykert található.

ELŐCSARNOK (B)

A ház főbejárata az ívelt tejüveg fal mögötti szélárnyékban található. Az egyszárnyú bejárati ajtó mindkét oldala rózsafa furnérral borított. Az ajtószárny a szoba teljes magasságát elfoglalja, hasonlóan a lakószobák összes többi ajtajához (csak a mellékhelyiségek ajtajai normál magasságúak). Greta Tugendhat elmondása szerint Mies az ajtókat és az ablakokat az épület részeinek tekintette, nem csupán a falakon lévő nyílásoknak. A magas ajtó a szabadon áramló nyitott tér egyik jellemzője, és kiküszöböli a padlóhoz és a mennyezethez kapcsolódó vízszintes elemeket. A bejáratnál szemben egy rózsafa furnér borítású fal van, egy ajtón át pedig egy kis előszobába juthatunk, amelyből a teraszra léphetünk ki. A fal mellett az eredeti bútorok másolata áll, egy kerek asztal (MR 140) két stuttgarti karosszékkal (MR 20). Jobbra a szülői részleg bejárata és a tükörrel ellátott öltöző van.

A Černopolní utca felől a csarnokot egy ívelt, nem átlátszó üvegfal világította meg, amely kívülről fényes, belülről pedig matt felületű. A padló és a csigalépcső olasz travertin burkolatú. A falat és a mennyezetet csiszolt stukkóvakolat borítja. A tartóoszlopokat sárgarézlemezzel burkolták, amely a korlátokhoz hasonlóan krómozott és fényezett. Ugyanez a megoldás a fő lakóhelyiségben is megtalálható.

SZÜLŐI RÉSZLEG (C)

A SZÜLŐK FÜRDŐSZOBÁJA

A Fritz úr és Greta asszony szobája közötti folyosóról egy WC-vel is felszerelt fürdőszoba nyílik. A helyiség megvilágításáról egy szellőzőnyílásokkal ellátott tetőablak gondoskodik. Az előszobában egy cipő- és egy ágyneműszekrény található, mindkettő krémfehér színben.

Az építkezés 1929 közepén kezdődött, és a házat 1930. december 1-én adták át a használatra. Az építést a Mořice cég és Artur Eisler testvérek brnói építőipari vállalkozása végezte.

Ludwig Mies van der Rohe (1886. március 29., Aachen – 1969. augusztus 17., Chicago) az építészettel apja kőfaragó műhelyében ismerkedett meg. 1905 és 1907 között műszaki rajzolóként dolgozott Bruno Paul műtermében, 1908 és 1911 között pedig Peter Behrens tervezőirodájában dolgozott építésként. 1913-ban saját építészirodát nyitott Berlinben. 1928-ban ő tervezte a barcelonai világkiállítás német pavilonját. 1930–1933 között ő volt a Bauhaus művészeti intézmény utolsó igazgatója. 1938-ban az Amerikai Egyesült Államokba emigrált, ahol Chicagóban saját tervezőirodát nyitott.

Lilly Reich (1885. június 16., Berlin – 1947. december 14., Berlin) varrónőnek tanult, majd 1908-ban a Josef Hoffman vezette Wiener Werkstätte műhelyhez csatlakozott. 1912-ben vált a Werkbund művészeti és gazdasági szervezet tagjává. 1924 és 1926 között a Frankfurt am Main-i Vásárszervezői Irodában dolgozott. Itt volt a sorsdöntő találkozása Mies van der Rohe-val. Élet- és munkatársakká váltak, és a következő tíz évben számos kiállítás és belső tér építészeti megoldását tervezték együtt. Mindkettőjük kineveztek az 1929-es barcelonai világkiállítás német részének a vezetésére, ahol Lilly Reich részt vett a német pavilon belső kialakításában is. 1932-től a Bauhaus szövetségének és építési osztályának vezetőjeként dolgozott, amíg az iskolát 1933-ban a nemzetiszocialisták be nem zárták.

HARMADIK EMELET

FELSŐ TERASZ (A)

A bejárati, utca felőli terasz két szintes. A bejárati szint simán csatlakozik a járdához, a délkeleti oldalon lévő alsó szint a ház műszaki háttérét szolgálja, és nyílásokat tartalmaz a kocszcsúsztató, a hamufelvonó és a szellőztető berendezés számára. A fő- és a személyzeti szárny közötti széles, eredetileg egyszerű korlattal lezárt, fedett átjáró a terasz hátsó részébe vezet, ahonnan kilátás nyílik Špilberk várára.

FRITZ TUGENDHAT SZOBÁJA

A szoba hálószobaként és dolgozószobaként is szolgált. A fal mentén az eredeti, rózsafa furnéros borítású beépített szekrények találhatók, amelyeknek belseje juharfából készült. Az ágy a szekrényfal előtt található. Az ablakra merőlegesen egy íróasztal áll két karfa nélküli Stuttgart típusú székekkel (MR 10), az íróasztal mögött pedig egy alacsony könyvespolc van a fal mellett, amely fölött eredetileg Emil Tugendhat, Fritz édesapjának festménye függött. A padló, ugyanúgy, mint az összes szoba és a fő nappali padlója, DLW (Deutsche Linoleum Werke) márkájú, krémszínű linóleummal van burkolva. Az építész elsősorban azért választotta ezt az anyagot, hogy a padló egységes, semleges színű felületet kapjon. A belső teret két keleti mintázatú szőnyeg teszi teljessé.

GRETA TUGENDHAT SZOBÁJA

A szoba egyesíti a hálószoba és a női ruhatár funkcióit. Balra a fal mentén az eredeti, rózsafa furnéros beépített szekrények találhatók. Az ágy az ablakkal szemben található, az ablak alatt pedig egy kis kanapé van elhelyezve. A kanapé mellett egy tükör függ lámpával és egy sminkelőasztallal, a tükör előtt egy Barcelona típusú szék áll. Pihenésre egy Brno típusú szék áll rendelkezésre, amelynek váza szalagacélból készült, cseresznyepiros bőrborítással, valamint egy acélból készült kerek asztal. A padlón fehér birkagyapjából készült szőnyeg volt. Az ablakkal szemben, a beépített szekrény falánál volt egy ajtó, amelyen keresztül Greta asszony egy kis folyosón keresztül közvetlenül a fiúk szobájába jutott.

GYERMEKRÉSZLEG (D)

A GYERMEKEK SZOBÁI

A fiúk, Ernst és Herbert szobája egyszerű, lakozott gyermekbútorokkal van berendezve, amelyek valószínűleg Jan Vanek SBS cégének a termékei. A bútorok krémfehér fényezése megegyezik az ajtólap és a beépített szekrények festésével, amelybe egy mosdótál is beépítésre került. A fiúk szobája tolóajtókon keresztül összeköthető a legidősebb lány, Hanna szobájával.

A személyzeti rész ezen az emeleten, a garázs mögött található, és abból a lakásból áll, ahol eredetileg a sofőr és a házvezető lakott. Ma ezt a részt a villa háttérépületeként használják. A garázs a telekhatárra épült, ami annak idején ellentmondott az építési szabályoknak.

A terasz minden szobából megközelíthető (kivéve a nevelőnő szobáját). Greta Tugendhat úgy emlékszik vissza, hogy a teraszon a gyerekek részére egy kád víz és egy doboz homok volt elhelyezve, és a kisautókkal körbe-körbe furikáztak. A pergolat zöld növényzet fedte be, míg a boltíves pad korlátját kúszó rózsák borították.

A sárgaréz lemezből készült tartóoszlopok burkolatát a teraszon nem krómozták és polírozták (mint a fő lakótérben), hanem mesterségesen patinázták, hogy bronzszínű legyen. A terasz délkeleti falán látható az úgynevezett régészeti ablak (kb. 1 m² felületű), ahol a homlokzat eredeti felülete látható.

A felső teraszról csodálatos kilátás nyílik a történelmi városrész panorámájára, amelyet oldalról Brno domináns épületei – Špilberk vára és a Szent Péter és Pál-székesegyház – határolnak. Greta szülői háza, a Löw-Beer-villa az ingatlan alsó részében, a Drobného utcában található. A szomszédos kertben, a háztól nyugatra az Arnold-Giskra villa, a Lužánky városrész feletti lejtőn 1860-ban alapított első brnói villatelep legrégebbi épületeinek tetőzete ragyog. A Josef Arnold által épített villa 1909 óta Cecília Hože (Greta Tugendhat nagynénje) tulajdonában volt.

A KERT

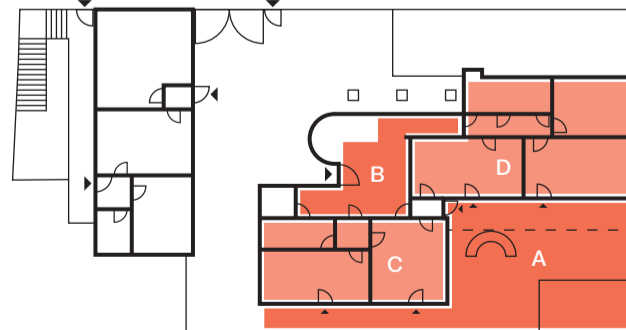
Mies a kertet Markéta Müllerová brnói kertépítésszel együttműködve tervezte. A kertet a füves rét uralja, amely a „betonte Leere” (hangsúlyozott üresség) gondolatának szellemében készült. A fűzfá alatti nyári ebédlőhely a lakótérben lévő étkezőnek felelt meg. A kertész háza ma a Löw-Beer-villa kertjében áll. A két ház kertje mindig is egyetlen területi-, bár nem építészeti egységet alkotott.

A ház és a kert közötti „kapcsolatnak” számos meghatározó eleme van. A felső teraszról és az emeleti hálószobák ablakaiból látható Brno panorámája – a kert a villa és a város közötti kapcsolatot teremti meg.

Hanna szobájának berendezését Mies Lilly Reich belsőépítésszel együttműködve tervezte. A beépített szekrények, az ajtólap belső oldala és más bútorok afrikai zebrano furnérozásúak. Hanna szobájában két ágy volt – látogatók vagy a gyerekek betegsége esetén a nevelőnő ott aludhatott, az ő szobája pedig vendégszobaként szolgált.

A NEVELŐNŐ SZOBÁJA

Ez az egyetlen olyan helyiség, amelynek nincs délnyugatra néző ablaka. A bejáratnál balra beépített, zebrano fa furnérral borított szekrények vannak, beépített mosdóval. A szekrények előtt egy ágy látható, az ablak mellett egy téglalap alakú íróasztal egy Stuttgart típusú székekkel, a pihenést pedig kockás textilhuzattal bevont Tugendhat fotel szolgált. Az ágygal szemközti fal mentén egy alacsony szekrény sor található egy könyvespolccal. A padlón keleti mintás szőnyeg van elhelyezve. A folyosóról a közös fürdőszobába léphetünk be.



A – Felső terasz
B – Előcsarnok

C – Szülői részleg
D – Gyermekrészleg

MÁSODIK EMELET

FŐ NAPPALI SZOBA (E)

A fő lakóházba az előszobából egy egykarú, részben csigalépcsőn keresztül jutunk, amely egy kis előszobába vezet. Az előszobából egy üvegajtón keresztül jutunk a fő lakótérbe.

A villa acél tartószerkezete lehetővé teszi az úgynevezett áramló tér szabad variálását, amelynek egyes funkcionális zónáit csak az ónix fal egyenes vonala és a makassar válaszfal íve jelzi, az acél tartóoszlopok szabályos távolságokban történő elosztásával és a bútorok elrendezésével együtt. A tér variálható összekapcsolását és lezárását több fekete és krémfehér, shantung selyemből és bársonyból készült függöny alkalmazásával érték el.

Az eredeti anyagok a lakótér jelentős részében jelen vannak. Teljesen kivételes dekoratív- és egyben funkcionális belsőépítészeti elem az ún. ónix válaszfal. A fehér rajzolatú, mézszárga színű kőzet a marokkói Atlasz-hegységéből származik. Ennek a féldrágakőnek megvan az a különleges képessége, hogy a napsugarak napsütéses téli napokon naplementekor átsütnek a falon, és megváltoztatják annak színét.

Az étkező terét egy lekerekített, makassar ébenfa furnérral borított válaszfal határozza meg, amely egy impozáns étkezőasztalt vesz körül. Az eredeti válaszfalat a belső térből 1940-ben elbontották. Miroslav Ambroza történésznek köszönhetően 2011-ben fedezték fel a brnói Masaryk Egyetem jogi karának menzáján, ahol másodlagosan, falburkolatként használták fel. A restaurátorok gondos munkájának köszönhetően ez az autentikus elem a 2012-es műemléki helyreállítás részeként visszakerült az eredeti helyére.

A kerek étkezőasztal az eredeti tervek alapján készült pontos másolat. A fekete körtefából készült, fényezett furnérozott asztal három különböző méretben használható. Az asztallap a tartóoszlopokkal azonos profilú és burkolatú acéllábon nyugszik.

Az épület szerkezeti és esztétikai egységét számos időtálló műszaki jellemző egészíti ki. Például egy olyan szellőztető rendszer, amelyet az egész fő lakóterületen

felhasználnak a levegő szűrésére, fűtésére vagy hűtésére. Ugyanilyen időtálló az a rendszer, amely lehetővé teszi, hogy az étkezőben és az ónix válaszfal előtt lévő nagy ablakok teljesen a padlószintbe süllyedjenek. Az ablakok mentén észrevehetjük a krómozott központi fűtési regisztereket, amelyek megakadályozzák, hogy a nedvesség az üvegen csapódjon le. Ezen elemek túlnyomó többsége eredeti állapotában maradt fenn, és ma is működőképes.

A lakótér nem kevésbé fontos berendezési tárgyai a különálló bútorok. E tekintetben vizsgáljuk meg a kertre néző délnyugati falnál lévő ónix válaszfal előtti ülőhelyeket. A részleg főbb látványosságai:

- rubinvörös kanapé (MR 100);
- három Tugendhat fotel, ezüstszerű szövetkárptozással (MR 70);
- három smaragdöld színű bőrrel bevont fotel és Barcelona taburett (MR 90).

Az ülőhelyek mögött Wilhelm Lehbruck német szobrászművész *A gyalogos torzója* című szobrának másolata látható. A lakótérben nem lehet figyelmen kívül hagyni a Brno típusú, acélcsőből készült, fehér pergamenborítású székek (MR 50) jelenlétét sem (például az étkezőasztal körül).

Az ónix válaszfal előtt egy könnyű, természetes gyapjából készült, Alen Müller-Hellwig által, a németországi Lübeckben kézzel szőtt szőnyeg volt. Az ónix válaszfal mögött egy barna, természetes gyapjából készült, szintén Lübeckben kézzel szőtt szőnyeg volt, amely 1934-ben került a helyére, amikor az egyik keleti mintázatú szőnyeg helyébe lépett.

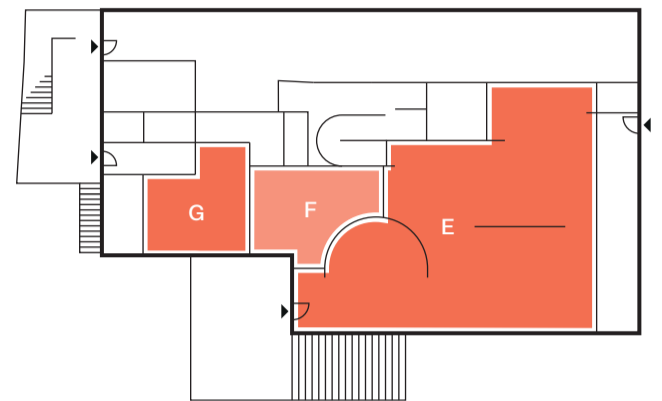
ÉTEL-ELŐKÉSZÍTŐ HELYSÉG (F)

A fő nappali szoba és a konyha között helyezkedik el az étel-előkészítő helyiség. Az előkészítő helyiségből egy acél csigalépcsőn lehet lejutni a műszaki szintre. A villa mindhárom szintjét étkezési lift köti össze az ételkészítő helyiséggel. A lift és a konyha között beépített szekrények vannak az edények tárolására, a konyha mögött pedig egy éléskamra található. A nagy ablak előtt két magas tárolóasztal állt.

KONYHA (G)

A konyha összeköti a nappali és a személyzeti helyiségeket. A személyzeti szárnyból nyíló bejáratnál egy gáztűzhely lehetett elhelyezve. Az ablak alatt és a fal mentén konyhapult található. A szemközti sarokban egy négyzet alakú fa konyhaasztal állt négy egyszerű, lakkozott faszékkel. Az asztallal szemben egy beépített, krémfehér szekrény választja el a konyhát a kamrától. A konyha falai a mennyezetig elefántcsont színű csempékkel vannak kirakva, a padlót pedig kissé sötétebb árnyalatú, RAKO gyártású kerámialapokkal burkolták. A konyhában, valamint az étel-előkészítőben a színváltás a tartóoszlopokon figyelhető meg, amelyek itt krémfehérre vannak festve.

A személyzeti szárnyban, a 2. emeleten voltak a szakácsnő és a szobalányok szobái. A helyiségeket jelenleg a biztonsági örök és a Villa Tanulmányi és Dokumentációs Központja használják.



E – Fő nappali szoba F – Étél-előkészítő helyiség G – Konyha

ELSŐ EMELET

A SZELLŐZTETŐ RENDSZER GÉPHÁZA (H) A BŐVÍTETT LÁTOGATÓI ÚTVONAL RÉSZE

A házban a levegő kezeléséről és elosztásáról egy sor légkezelő helyiség gondoskodik. A szellőztetéshez egy egyszerű vezérlőpanelen elhelyezett tekerőkar

segítségével manuálisan beállítható a levegő mennyisége, minősége és áramlása.

A levegőt egy speciális zuhanykamrában hűtik és párasítják, amelynek alján sókövek vannak elhelyezve. Ezekre a sókövekre a hosszirányban elhelyezett vízvezetékbe szerelt fűvókákból vizet juttatnak. A szűrést egy óránként meghajtott forgó olajsűrű és egy faanyagból töltött szűrő biztosítja, amely felfogja az olajfrakciókat. A levegő fűtésére egyetlen hőcserélőt használnak.

A légáramlást egy elektromos meghajtású radiális ventilátor biztosítja (a fennmaradt SVET márkájú hajtómotor 1942-ből származik). A ventilátor betonalapzatra van szerelve, parafa közbenső réteggel, amely megakadályozza a rezgések átvitelét az alapszerkezetekre.

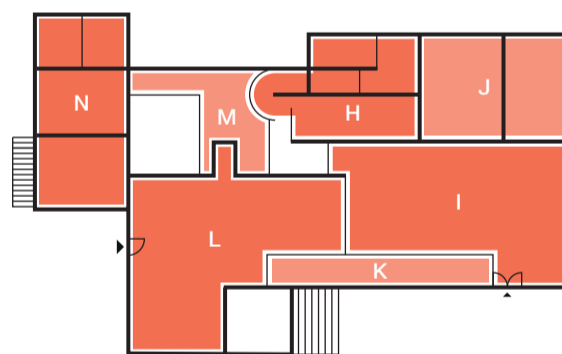
A szellőztető rendszer egyes részletektől eltekintve autentikus állapotban maradt fenn, és teljesen működőképes.

KIÁLLÍTÁS – ELŐADÓTEREM (I)

A helyiség eredetileg a kerti bútorok tárolására szolgált. Jelenleg állandó kiállításnak ad otthont, ahol a látogatók megismerhetik az épület történetét, lakóit, építőit és építészt. Ezt a teret rendszeresen használják előadások, szakmai szemináriumok és rövid távú kiállítások előadótermeként.

KAZÁNHÁZ ÉS KOKSZRAKTÁR (J) a Bővített látogatói útvonal része

A villa első felújítása során, az 1980-as években a kokszkazánházat a városi távfűtési rendszerhez csatlakozó hőcserélő állomássá alakították át. Az eredeti technológia egyetlen megmaradt eleme a hamufelvonó volt. A legutóbbi műemléki helyreállítás során két felújított történelmi Strebel-kokszkazánt és egy, a fürdőszobák melegvíz-fűtésére tervezett kazánt helyeztek el az eredeti helyszínen. A kazánház mellett található a kokszraktár, ahol az eredeti, fekete kerámiabéléssel ellátott kokszcisztatát restaurálták.



H – A szellőztető rendszer gépháza I – Kiállítás – előadóterem J – Kazánház és kokszraktár K – Az ablakleeresztő berendezés gépháza L – Kiállítás – könyvesbolt M – Esővíz tározó N – Mosoda, sötét kamra és molymentes kamra

AZ ABLAKLEERESZTŐ BERENDEZÉS GÉPHÁZA (K) a Bővített látogatói útvonal része

A nagyméretű (kb. 5 × 3 m) ablaküvegek leeresztésére szolgáló berendezés fennmaradása nemzetközi szinten egyedülálló. Az ablakok leeresztését két villanymotor biztosítja, amelyeket az 1980-as évekbeli felújítás során telepítettek. A rendszert az épület második, 2010–2012-es felújításánál teljesen felújították. Greta visszaemlékezései szerint a család a szerkezetet gyakran használta, még a téli napsütéses napokon is.

KIÁLLÍTÁS – KÖNYVESBOLT (L)

A helyiséget eredetileg mosodai szárító- és vasalóhelyiségként használták, a szomszédos gyümölcs- és zöldségtároló helyiséggel és egy élelmiszer-felvonóval felszerelve. Jelenleg egy kiállítás és egy látogatóközpont (könyvesbolt) működik itt.

ESŐVÍZ TÁROZÓ (M) nem látogatható

Az egykori zöldség- és gyümölcsáruló hátsó részében megmaradt az eredeti acél esővíztartály, amelynek vizét mosásra és a kert öntözésére használták.

MOSODA, SÖTÉT KAMRA ÉS MOLYMENTES KAMRA (N) a Bővített látogatói útvonal része

A könyvesbolt mögött a mosoda, mögötte pedig a sötét kamra található. A sötét kamra, ahol Fritz Tugendhat

a fényképeit hívta elő, már a terepbe van vágva, ezért a szellőztetőnyílások függőlegesen, a bejárat teraszra torkollanak ki. A helyiségek eredeti berendezéséből semmi sem maradt meg, ezért a helyiségeket korhű elemekkel látták el, mint egy utalásszerű kiállítást.

Az eredeti tervekben molymentes kamraként (Mottenkammer) bejelölt helyiséget a téli ruhák tárolására használták. A helyiség eredeti formájában maradt fenn, azaz a falon és a mennyezeten autentikus fehér csempékkel, kissé sötétebb színű kerámia padlócsempékkel és akasztórudakkal.

A TUGENDHAT CSALÁD 1938 UTÁNI TÖRTÉNETE

A zsidó Tugendhat család csak 8 évig lakhatott a házban. Tisztában voltak a csehszlovákiai nemzetszocialisták és támogatóik általi veszélyeztetéssel. Miután 1938. március 12-én Hitler csapatai megszállták Ausztriát, száműzetésbe vonultak, először Svájcba, majd 1941 januárjában Caracasba (Venezuela) menekültek. Fritz Tugendhat, még mielőtt a német Wehrmacht 1939 márciusában megszállta volna Csehszlovákiát, számos bútort és berendezést magával vitt az emigrációba. Néhány családtag nem emigrált a többiekkel, őket a náci meggyilkolták. 2017-ben a Löw-Beer, Stiassni és Tugendhat családok több mint 100 tagja érkezett Brnóba, a város és a Meeting Brno polgári kezdeményezésnek a meghívására. Greta Tugendhat 2 lánya, 12 unokája és 19 dédunokája ma Kanadában, az Egyesült Államokban, Németországban, Svájcban és Ausztriában él.

→ WWW.VILATUGENDHAT.CZ FB IG @VILLATUGENDHAT

#HRADSPILBERK #ARNOLDOVAVILA #MENINSKABRANA

MMZ Villa Muzeum
Tugendhat města Brna