

## יילה טוגנדהאט

היילה של בני הזוג גרטה ופריץ טוגנדהאט עוצבה בין השנים 1928-1929 על ידי הארכיטקט לודוויג מיס ון דר רוהה. מדובר ביצירת אומנות ייחודית מבחינת עיצוב מבנה, סידור מרחבי חדשני, אבזור פנים, רקע טכני והשתלבות במסגרת הטבעית. וילה טוגנדהאט היא ככל הנראה אחד הבניינים הראשונים שבהם השתמשו במבנה תומך עשוי מפלדה המעוצב כקורות על בסיס בצורת צלב לבנייה של בית פרטי. בעיצוב פנים נעשה שימוש בחומרים יוצאי דופן - אבן שוהם ממרוקו, טרוורטין מאיטליה, סוגי עץ מדרום מזרח אסיה. עיצוב הפנים נעשה בשיתוף פעולה של לילי רייך, סרגייס רוגנברג ומרקטה מילר. גם הציוד הטכני היה יוצא דופן - חימום וקירור של אוויר, מערכת חלונות חשמליים ותא פוטו בכניסה.

הווילה שאיננה צמודה לשכניה היא בת שלוש קומות והיא נטועה בשטח המשופע. חללי המגורים שלה פונים לדרום-מערב. החזית אשר פונה לרחוב היא בעצם רק הקומה העליונה מבין השלוש. הפריט הדומיננטי בה הוא הקיר המעוגל עשוי מזכוכית חלבית הנמצא ליד המעבר למרפסת. הוא יוצר מעין מסגרת לנוף הפנורמה על העיר ברנו וחוצץ את חלק המגורים של הבניין מאגף המיועד לעובדים ומשרתים. השטח הבנוי הינו 907 מ"ר ושטח מרחב המגורים העיקרי הינו 237 מ"ר.

### הבונים

בני הזוג גרטה טוגנדהאט, ששם נעוריה הוא לאו-בר (16 למאי, ברנו - 10 לדצמבר 1970, סנט גאלן), ופריץ טוגנדהאט (10 לאוקטובר 1895, ברנו - 22 למרץ 1958, סנט גאלן), השתייכו למעגל של יהודים דוברי גרמנית ממשפחות תעשיינים וסוחרי טקסטיל. אביה של גרטה, אלפרד לאו-בר, נתן לבתו במתנה במרץ 1929 חלקת בנייה אקסקלוסיבית, שהייתה חלק משטח האדמה מאחורי הווילה שלו, אשר הציעה נוף נפלא על הפנורמה ההיסטורית של ברנו. הארכיטקט מיס הגיע לברנו בספטמבר 1928. הוא התלהב מאוד ממוקומו של השטח וכמו כן מהרמה הגבוהה של הארכיטקטורה בברנו. הוא הסכים לקבל את הפרויקט. לקוחותיו הפרוגרסיביים כיבדו את חזונו, בעוד שהמגבלות הפיננסיות לא מילאו תפקיד משמעותי בהזמנה. הבנייה החלה באמצע 1929, הבית אושר למגורים ב-1 בדצמבר 1930. הבנייה בוצעה על ידי חברת הבניין מברנו של האחים מוז'יץ וארטור אייזלר.

המרפסת נגישה מכל החדרים (חוץ מחדר המטפלת). גרטה טוגנדהאט נזכרת שעל המרפסת היו שמים לילדים גיגית מים, ארגז חול, והם יכלו לנסוע כאן במכוניות צעצוע. הפרגולה הייתה מכוסה בירק, ורדים מטפסים היו עטופים סביב מעקה הספסל הקשתי.

במרפסת המעטפת של עמודי התמיכה אינה מכוסה כרום ואיננה מלוטשת (כפי שזה במרחב המגורים העיקרי), אלא יש עליה ציפוי פטינה מלאכותי כדי להקנות לה צבע בגוון ארד. בקיר הדרום-מזרחי של המרפסת ניתן לראות את מה שנקרא חלון ארכיאולוגי (בגודל של כ-1 מ"ר), בו מתגלים פני השטח המקורי של החזית.

המרפסת העליונה מציעה תצפית מרהיבה על הנוף של העיר, בצדדיו רואים את האתרים הדומיננטיים של העיר ברנו - טירת ספילברק וקתדרלת פיטר ופול. וילה לאו-בר, בית הוריה של גרטה, ממוקמת בחלק התחתון של השטח צמוד לרחוב דרובניהו (Drobneho). בגינות הסמוכות, מערבית מהבית, ניתן לראות את הגגות של וילות ארנולד וגיסקר, שהן מהבניינים העתיקים ביותר של מושבת הווילות הראשונה בברנו, שנוסדה על המדרון שמעל לוז'ניק כבר ב-1960. מאז 1909, הווילה שנבנתה על ידי יוזף ארנולד הייתה בעלותה של ססילי הוזה, דודתה של גרטה טוגנדהאט.

### הגינה

הגינה תוכננה על ידי מיס בשיתוף פעולה עם ארכיטקטית הגינות מרקטה מילר. חלקה העיקרי הוא מדשאה שתוכננה ברוח ה"בטונטה ליר" (דגש על הריקנות). פינת הישיבה הקיצית מתחת לעץ הערבה נמצאת על אותו ציר עם חדר האוכל בחלל המגורים. בגינה של וילת לאו-ביר כיום נמצא גם ביתו של הגנן. הגנים של שני הבתים תמיד היוו שלם טריטוריאלי, גם אם לא אדריכלי.

ישנם מספר רגעים מכוננים ב"קשר" בין הבית לגינה. במבט מהמרפסת העליונה ומחלונות החדרים בקומת השינה, זוהי הפנורמה של ברנו - החיבור של היילה עם העיר. במבט מרחב מגורים עיקרי - אלה הם נופים של ציוני דרך אדריכליים מיוחדים של העיר והאינטימיות של הצמחייה - חיבור עם הטבע שמסביב. במבט מהגינה עצמה, זהו אחו עשב עם עצים וגם צמחים על החזיתות, המעוררים את ה"היעלמות" האופטית של מסת הבניין בירק. בצד הצפון מערבי של הבית ישנה גינת עשבים.

לודוויג מיס ון דר רוהה (29 למרץ 1886, אאכן - 17 לאוגוסט 1969, שיקגו) קיבל את הכשרתו המקצועית בסיתות אבן של אביו. בשנים 1905-1907 עבד כשרטט בסטודיו של ברנו פול ובשנים 1908-1911 עבד כאדריכל עם פיטר ברנס. בשנת 1913 הוא פתח משרד אדריכלים משלו בברלין. ב-1928 עיצב את הביתן הגרמני בתערוכה העולמית של ברצלונה. בשנים 1930-1933 הוא היה המנהל האחרון של הבאוהאוס. בשנת 1938 הוא היגר לארצות הברית, שם פתח משרד עיצוב משלו בשיקגו.

לילי רייך (16 ליוני 1885, ברלין - 14 לדצמבר 1947, ברלין) למדה להיות תופרת ובשנת 1908 התחילה לעבוד בסדנה הווינאית תחת יוזף הפמן. בשנת 1912 היא הפכה לחברה באיגוד ורקבונד. בשנים 1924-1926 עבדה במחלקת הירידים בפרנקפורט על המיין. כן קרה המפגש הגורלי שלה עם לודוויג מיס ון דר רוהה. השניים הפכו לשותפים לעבודה ולחיים. במהלך עשר השנים הבאות הם תכננו פתרונות אדריכליים למספר תערוכות ופרויקטים לעיצוב פנים. שניהם נבחרו להוביל את הנציגות הגרמנית בתערוכה העולמית של ברצלונה בשנת 1929 - שם לילי רייך לקחה חלק בעיצוב הפנים של הביתן הגרמני. משנת 1932 עמדה בראש המחלקה לאריגה ולבנייה בבאוהאוס עד שנת הספר נסגר על ידי הנציונל-סוציאליסטים בשנת 1933.

## הקומה השלישית והעליונה

### מרפסת עליונה (A)

למרפסת הכניסה שפונה לרחוב יש שני מפלסים. מפלס הכניסה מתחבר בצורה חלקה למדרגה, המפלס התחתון בצד הדרום מזרחי משמש עבור המתקנים הטכניים של הבית, בו נמצא פתחים לסילוק קוקס, מעלית אפר ומיזוג אוויר. המעבר המקורה הרחב בין המסלול הראשי והגישה לצוות, שבמקור היה מגודר במעקה פשוט, מוביל לחלק האחורי של המרפסת עם נוף לטירת ספילברק.

החלק המיועד לצוות בקומה זו נמצא מאחורי החניון ומורכב מדירה שבה במקור התגוררו הנהג ועובד התחזוקה. כיום הוא משמש בתור חלק מתשתיות הווילה. החניון מתמשך לאורך כל הבית עד לגבולותיו של המגרש, דבר שהיה בניגוד לתקנות הבנייה דאז.

### מדור ההורים (C)

חדר הרחצה של ההורים

חדר רחצה עם שירותים נגיש מהמסדרון שבין החדרים של מר פריץ וגברת גרטה. החדר מואר דרך אנשב עם חלונות אוורור. במסדרון נמצא ארון נעליים ומצעים, שניהם בצבע לבן שמנת.

החדר של פריץ טוגנדהאט

החדר ממלא את הפונקציה של חדר שינה ומשרד. לאורך הקיר תמצאו את הארונות המובנים המקוריים עם פורניר סיסם. בתוך הארונות נעשה שימוש בעץ מיפל. המיטה ממוקמת מול ארון הקיר. בניצב לחלון נמצא שולחן כתיבה עם שתי כורסאות מסוג "שטוטגרט" ללא משענות יד (MR 10). כוננית נמוכה ממוקמת על הקיר שמאחורי השולחן, מעליה במקור היה תלוי ציור של אמיל טוגנדהאט, אביו של פריץ. על הרצפה, כמו בשאר החדרים ובמרחב המגורים העיקרי, נמצא לינוליאום מסוג DLW (Deutsches Linoleum Werke) בצבע שמנת. האדריכל בחר בחומר זה בעיקר כדי לגרום לרצפה להיראות כמו משטח אחיד וניטרלי בצבעו. שני שטיחים אוריינטליים משלימים את עיצוב הפנים של החדר.

החדר של גרטה טוגנדהאט

החדר משלב את הפונקציה של חדר שינה וחדר הלבשה של הגברת. משמאל לאורך הקיר נמצאים ארונות מובנים מקוריים עם פורניר מעץ סיסם. המיטה ממוקמת מול החלון, יש ספת מנוחה קטנה מתחת לחלון עצמו. ליד הספה תלויה מראה עם פנס תקרה ושולחן איפור, מול המראה נמצא שרפרף "ברצלונה". במקום לישיבה יש את כיסא "ברנו" עשוי ממסגרת פלדה מכוסה בעור אדום דובדבן ושולחן עגול מצינורות פלדה. על הרצפה היה שטיח מצמר כבשים לבן. מול החלון, ליד קיר הארון המובנה, ישנה דלת שדרכה יכלה הגברת גרטה לעבור דרך מסדרון קטן ישירות לחדר של הבנים.

### מדור הילדים (D)

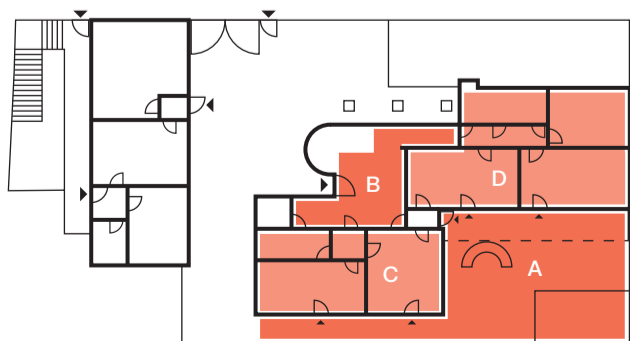
חדרי הילדים

החדר של הבנים, ארנסט והברט, מרוהט ברהיטי ילדים פשוטים מצופים לכה, שיוצרו כנראה על ידי חברת SBS של יאן ואנק. הגימור של הרהיטים בצבע לבן שמנת מתאים לצבעה של כנף הדלת והארונות המובנים, בהם נמצא גם כיור מובנה. ניתן לחבר את חדר הבנים לחדרה של הבת הבכורה חנה באמצעות דלת הזזה.

את ריהוט החדר של חנה עיצב מיס בשיתוף פעולה עם לילי רייך. ארונות בגדים מובנים, החלק הפנימי של כנף הדלת ורהיטים אחרים מצופים בעץ זבראנו אפריקאי. בחדרה של חנה היו שתי מיטות - במקרה של ביקור אורחים או מחלה של הילדים, האומנת יכלה לישון כאן והחדר שלה שימש כחדר אורחים.

חדרה של האומנת

זהו החדר היחיד שהחלון שלו איננו פונה דרום-מערב. משמאל מאחורי הכניסה ישנם ארונות פורניר זבראנו מובנים עם כיור נסתר. לפני הארונות יש מיטה, שולחן כתיבה מלבני עם כיסא "שטוטגרט" ליד החלון וכורסת מנוחה מסוג "טוגנדהאט" עם ציפוי בד משופץ. לאורך הקיר שמול המיטה נמצא סט ארוניות עם כוננית. על הרצפה יש שטיח אוריינטלי. מהמסדרון ניתן לעבור אל חדר הרחצה המשותף.



A - מרפסת עליונה  
B - חדר כניסה

C - מדור ההורים  
D - מדור הילדים

## מרחב מגורים עיקרי (E)

מחדר הכניסה נרד אל מרחב המגורים העיקרי בגרם מדרגות לולייניות חד זרועי הנפתח לפרוזדור קטן. מהפרוזדור הקטן עוברים דרך דלתות זכוכית אל מרחב מגורים עיקרי עצמו.

שלד הפלדה התומך של הווילה מאפשר וריאציה חופשית של מה שנקרא החלל הזרם, שהאזורים הפונקציונליים הבודדים שלו מסומנים רק על ידי הקו הישר של השוהם והעיקול של קיר מאקאסר, בשילוב עם הקצב הקבוע של עמודים תומכים מפלדה ופריסה של הרהיטים במרחב. החיבור והשינוי בחלל המרחב הושגו באמצעות כמה וילונות שאנטונג ממשי וקטיפה בצבע שחור ולבן שמנת.

החומרים המקוריים מהווים חלק משמעותי מחלל המגורים. אלמנט דקורטיבי יוצא דופן ופונקציונלי בו זמנית הוא קיר השוהם. סלע בצבע צהוב-דבש עם דוגמה לבנה, הוא נחצב בהרי האטלס של מרוקו. אבן חן חצי יקרה זו בולטת ביכולת המיוחדת שלה בימי חורף שטופי שמש, כשקרני השמש זורחות מבעד לקיר בשקיעה והיא משנה את צבעה.

פינת האוכל מוגדרת על ידי מחיצה מעוגלת מצופה במאקאסר אבוני, המקיפה שולחן אוכל מאסיבי. המחיצה המקורית הוסרה כבר בשנת 1940. הודות להיסטוריון מירוסלאב אמברוז, היא התגלתה בשנת 2011 בקנטינה של הפקולטה למשפטים של אוניברסיטת מסריק בברנו, שם מצאו בה שימוש משני בתור חיפוי לקיר. הודות לעבודה הקפדנית של רסטורטורים, הפריט האוטנטי הזה הוחזר למקומו כחלק משחזור היסטורי ב-2012.

שולחן האוכל העגול הוא העתק מדויק שנבנה לפי שרטוטים מקוריים. השולחן, מצופה אגס שחור מלוטש, יכול להיפתח לשלושה גדלים. משטח השולחן מושגת על רגל פלדה עם אותו פרופיל וחיפוי כפי שנמצא על העמודים התומכים.

מספר אלמנטים טכניים מודרניים משלימים את הייחודיות המבנית והאסתטית. מדובר, למשל, במערכת מיזוג אוויר המשמשת בכל חלל המגורים העיקרי לחימום, סינון או קירור האוויר. לא פחות מעניינת היא המערכת המתפעלת את החלונות הגדולים בחדר האוכל ומול קיר השוהם, אשר

מהמזווה. קירות המטבח מצופים עד התקרה באריחים בגוון לבן שנהב. הרצפה עשויה מאריחי קרמיקה RAKO בגוון מעט כהה יותר. במטבח, כמו גם בחדר הכנת המזון, ניתן להבחין בשינוי צבע של העמודים התומכים - שבחלק זה צבעם לבן שמנת.

חדרי הטבחית והמשרתות היו בעבר ממוקמים באגף הצוות בקומה השנייה. החדרים משמשים כיום לאבטחה וכמרכז הלימוד והתיעוד של הווילה.

מאפשרת את שקיעתם לחלוטין של החלונות לגובה הרצפה. לאורך החלונות נוכל להבחין במסוותים מצופים כרום של ההסקה המרכזית, שמונעים משקעי לחות על הזכוכית. הרוב המכריע של פריטים אלו נשתמרו במצבם המקורי והם עדיין מתפקדים כיום.

פרטי ריהוט בודדים הם חלק חשוב לא פחות מחלל המגורים. בהקשר זה נוכל להתמקד בפינת הישיבה מול מחיצת השוהם ליד הקיר הדרום מערבי הצופה אל הגינה. במדור זה ניתן לראות:

- כיסא נוח בצבע אדום אודם (MR 100);
- שלוש כורסאות „טוגנדהאט” עם ציפוי בד אפור-כסוף (MR 70);
- שלוש כורסאות ושרפרף „ברצלונה” (MR 90) מעור ירוק אמרלד.

מאחורי פינת הישיבה ניתן לראות העתק מובהק של הפסל טורסו, פרי של הפסל הגרמני וילהלם להמברוק. אי אפשר שלא להזכיר את נוכחותם בחלל המגורים של כיסאות מסוג „ברנו” (MR 50) העשויים פלדה צינורית, מכוסים בפרגמנט לבן (למשל, סביב שולחן האוכל).

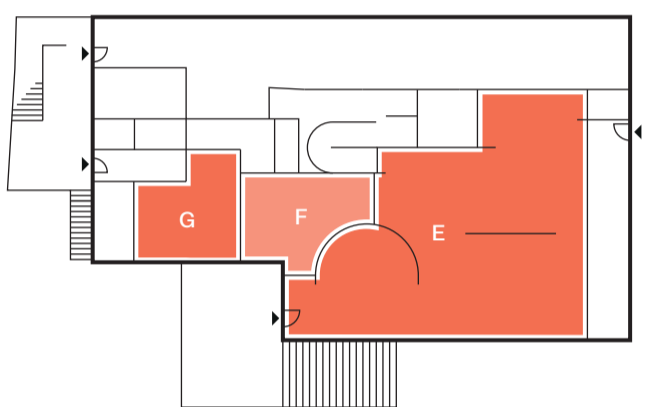
בחזית מחיצת השוהם היה שטיח מצמר טבעי בהיר, שנארג בעבודת יד על ידי אלן מילר-הלוויג בליבק (גרמניה). מאחורי מחיצת השוהם היה מונח שטיח צמר טבעי חום, שנארג גם הוא בעבודת יד בליבק, ושהתווסף ב-1934 כדי להחליף את אחד השטיחים המזרחיים.

## חדר להכנה של מזון (F)

בין מרחב המגורים העיקרי והמטבח נמצא חדר להכנת מזון. מחדר זה ניתן לרדת במדרגות פלדה לולייניות לקומה הטכנית. למרחב להכנת המזון מגיעה גם מעלית המזון, אשר מקשרת בין כל שלושת הקומות של הווילה. ארונות מובנים לכלי אוכל נמצאים בין גוף המעלית למטבח כשמאחוריהם נמצא המזווה. שני שולחנות צד גבוהים ניצבו ליד החלון הקדמי הגדול.

## מטבח (G)

המטבח מקשר בין אגף המגורים ואגף הצוות. ככל הנראה, בעבר בכניסה לאגף הצוות היה ממוקם תנור גז. מתחת לחלון ולאורך הקיר נמצאת יחידת המבטח. בפינה הנגדית היה שולחן מטבח מרובע עם ארבע כיסאות פשוטים מעץ מצופה לכה. מול השולחן נמצא ארון מובנה בצבע לבן שמנת, המפריד



E - מרחב מגורים עיקרי F - חדר להכנה של מזון G - מטבח

## חדר מכונות מיזוג אוויר (H) חלק מהמסלול המורחב

מערך מיזוג מבוטח עיבוד אוויר ופיזור בכל הבית. לוח בקרה פשוט עם ידית הפעלה משמש לוויסות ולהגדרה ידנית של הכמות, האיכות ומחזור האוויר הנדרשים.

האוויר מקורר ונוספת אליו לחות בתא מקלחת מיוחד, שבתחתיתו נמצאים אבני מלח. על אבנים אלה מטפטים מים מחרירים המותקנים בצינור המים האורכי. הסינון נעשה על ידי מסנן שמן מסתובב עם כונן שעון ומסנן עם מילוי נסורת אשר קולט את פרקציות השמן. חימום האוויר נעשה על ידי מחליף חום

זרימת האוויר מסופקת על ידי מאוורר רדיאלי עם הנעה חשמלית (מנוע מדגם ה-SVET ששרד משנת 1942). המאוורר מותקן על יסוד בטון עם שכבת ביניים של שעם, המונעת העברת וויברציות למתקני הבסיס.

מערך מיזוג האוויר נשמר במצבו המקורי למעט פריטים חלקיים בלבד ומתפקד גם כיום באופן מלא.

## תערוכה - אודיטוריום (I)

במקור זה היה חלל לאחסון ריהוט גינה. כיום הוא משמש לתערוכת קבע בה יוכלו המבקרים ללמוד על ההיסטוריה של הבניין, על המשפחה שהתגוררה בו, הבונים והאדריכלים שלו. חלל זה משמש באופן קבוע כאודיטוריום להעברת הרצאות, סמינרים מקצועיים ותערוכות קצרות מועד.

## חדר דוודים ואחסון דלק קוקס (J) חלק מהמסלול המורחב

במהלך השיקום הראשון של הווילה בשנות ה-80, הוסב דוד הקוקס לתחנת החלפת חום המחוברת לצנרת החימום העירוני. הפריט היחיד ששרד מהטכנולוגיה המקורית הוא מעלית האפר. במהלך השיקום ההיסטורי האחרון הותקנו במיקום המקורי שני דודי קוקס היסטוריים מחודשים של חברת שטרבל ודוד אחד שנועד לחימום מים לחדרי הרחצה. בסמוך לחדר הדוודים נמצא מחסן של דלק קוקס, בו יש מערכת מקורית משוחזרת להיפטרות מקוקס עם ציפוי קרמיקה שחורה.

## חדר מנועים ובקרה של חלונות (K) חלק מהמסלול המורחב

המתקן המשומר לבקרה של חלונות בפורמט גדול (כ-3x5 מ') היינו ייחודי בעולם. החלונות מופעלים על ידי שני מנועים חשמליים שהותקנו במהלך השחזור בשנות ה-80. במסגרת השיפוץ השני של המבנה בשנים 2010-2012 שוקמה המערכת במלואה. כזכור לגברת גרטה, המשפחה השתמשה במנגנון לעתים קרובות גם בימי שמש בחורף.

## תערוכה - חנות ספרים (L)

החלל שימש במקור כחדר ייבוש וגיהוץ כביסה עם מחסן פירות וירקות צמוד ומעלית מזון. כיום פועלים במקום תערוכה ומרכז מבקרים - חנות ספרים.

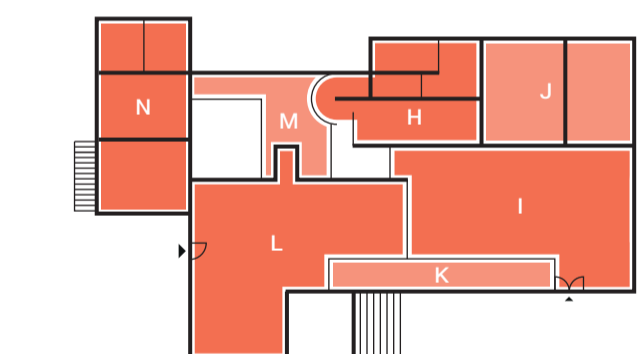
## מאגר מי גשם (M) לא נגיש לציבור

בחלקו האחורי של מחסן הפירות והירקות לשעבר השתמר מיכל מי הגשמים המקורי עשוי מפלדה ששימש לשטיפת הגינה והשקייתיה.

## חדר כביסה, חדר חושך וחדר עשים (N) חלק מהמסלול המורחב

מאחורי חנות הספרים נמצא חדר הכביסה ומאחוריו חדר החושך. בחדר החושך פריץ טוגנדהאט היה מפתח את הצינורים שלו. החדר נמצא בתוך מעין כוך באדמה ולכן הוא מאוורר דרך מערכת פתחי אוורור אנכיים הנפתחים אל מרפסת הכניסה. מהצידוד המקורי של המקום לא נשאר דבר, ולכן החדר מצויד באלמנטים תקופתיים סמליים.

התא, שתואר בתוכניות המקוריות כחדר עשים (Mottenkammer), שימש לאחסון בגדי חורף. החדר נשמר בצורתו המקורית, כלומר עם אריחי קיר ותקרה מסוידיים אותנטיים מקרמיקה נקבובית, אריחי קרמיקה מעט כהים יותר על הרצפה, ומוטות תלייה.



H - חדר מכונות מיזוג אוויר I - תערוכה - אודיטוריום J - חדר דוודים ואחסון דלק קוקס K - חדר מנועים ובקרה של חלונות L - תערוכה - חנות ספרים M - מאגר מי גשם N - חדר כביסה, חדר חושך וחדר עשים

## סיפורה של משפחת טוגנדהאט אחרי שנת 1938

משפחת טוגנדהאט הייתה משפחה יהודית שהספיקה לגור בבית שלהם 8 שנים בלבד. הם היו מודעים לאיום של הנציונל-סוציאליסטים ותומכיהם בצ'כוסלובקיה. לאחר סיפוח האנשלוס של אוסטריה על ידי צבא היטלר ב-12 במרץ 1938, בני המשפחה יצאו לגלות. תחילה הם היגרו לשווייץ ולאחר מכן, בינואר 1941, לקראקס (ונצואלה). פריץ טוגנדהאט לקח עימו לגולה כמה פירטי ריהוט וציוד עוד לפני שכל צ'כוסלובקיה נכבשה על ידי הוורמאכט הגרמני במרץ 1939. חלק מבני המשפחה לא היגרו ונרצחו על ידי הנאצים. בשנת 2017, יותר מ-100 מבני משפחות לאו-בר, שטיאסני וטוגנדהאט הגיעו למפגש בברנו עקב הזמנתה של עיריית העיר והיוזמה של התנועה האזרחית „Meeting Brno”. 2 בנות, 12 נכדים ו-19 נינים של גרטה טוגנדהאט חיים היום בקנדה, ארה"ב, גרמניה, שווייץ ואוסטריה.